



Col·lecció d'Art Ajuntament d'Alcoi

III. Catàleg d'escultures i obra gràfica

Catàleg

- Textos:** Josep Maria Segura Martí
Miquel Santamaria Cuello
- Revisió textos i traducció al valencià:** Joaquim Victoriano i Lavinya
(Gabinet Municipal de Normalització Lingüística)
- Traducció anglés:** Gemma Ballester Pascual
- Fotografies:** Xavi Terol, Juani Ruz, Museo Arqueològic Municipal Camil Visedo Moltó d'Alcoi
- Maquetació:** Gilberto Dobón Abad
(Àrea de Cultura. Ajuntament d'Alcoi)
- Imprimeix:** Gráficas Agulló
- Edita:** Ajuntament d'Alcoi
- ISBN-13 978-84-89136-75-5 (Obra completa)
- ISBN 978-84-16186-09-2
- D.L. A 181-2015

Exposició

- Comissaris:** Josep Maria Segura Martí
Miquel Santamaria Cuello
- Muntatge:** Serveis Integrals de Cultura s.l.
Museu Arqueològic Municipal Camil Visedo Moltó
- Calendari:** del 26 de març al 30 d'abril de 2015



CENTRE CULTURAL
MARIO SILVESTRE

Av. País Valencià, 1 - 03801 Alcoi
Tel. 965537142 - Fax 965517179
A/e: centrecultural@alcoi.org
web: www.alcoi.org/cultura

COL·LECCIÓ D'ART DE L'AJUNTAMENT D'ALCOI
III. Catàleg d'escultures i obra gràfica

Alcoi, 2015

"Atcoy a San Jorge", José González Vives



Índex

Presentació	7
Antoni Francés Pérez (Alcalde d'Alcoi)	
Col·lecció d'Art de l'Ajuntament d'Alcoi.	9
III. Catàleg d'escultures i obra gràfica	
Josep Maria Segura Martí - Miquel Santamaria Cuello	
Catàleg d'escultures. Llista d'autors.	17
Selecció d'escultures	21
Catàleg d'obra gràfica. Llista d'autors i selecció d'obres	59
Bibliografia	72
Versión en castellano / English version	73





Ajuntament d'Alcoi

La cultura alcoiana continua donant-nos motius per a la satisfacció. A més de la tasca de promoció de les arts plàstiques que s'ha fet des de l'Ajuntament els darrers mesos, estimulant el foment de la pintura, l'escultura i la plàstica en general, l'equip tècnic de Cultura i Patrimoni del Consistori posa a disposició del públic d'Alcoi i també de visitants aquesta nova exposició, tota una fita per al patrimoni artístic que és de tots els alcoians i les alcoianes.

Si aquesta iniciativa per a valorar les obres artístiques propietat de l'Ajuntament s'encetava amb una mostra excel·lent, acompanyada d'un magnífic catàleg amb les pintures de l'etapa més antiga que formen part dels fons de l'Ajuntament, ara continua el projecte amb una altra, dedicada en aquest cas a l'escultura i l'obra gràfica de la Col·lecció d'Art de l'Ajuntament d'Alcoi.

Més enllà de l'importantíssim valor cultural i patrimonial, en aquesta ocasió hi incorporarem un gens menyspreable sentiment identitari, ja que moltes de les obres escultòriques que formen part d'aquesta catalogació ho són també del nostre paisatge urbà i, per tant, de les vivències i experiències de cadascun de nosaltres. Art a l'abast del públic, convivint amb la ciutadania, i immers en l'existència de la ciutat.

I juntament amb aquests ja símbols, una nova evidència del que ja coneixíem, però no sempre conscientment: la gran riquesa dels nostres fons artístics. Escultures i obra gràfica que reclamen obrir-se pas i ser exhibides com es mereixen per a orgull dels veïns i gaudi dels forans. És necessari continuar treballant en aquest projecte, i no abandonar mai l'objectiu de correspondre al gran llegat artístic de la nostra ciutat amb una exposició permanent a la seua altura.

Contemplant conjuntament els tres lliuraments d'aquesta feliç iniciativa de l'Àrea de Cultura, pintura antiga i contemporània, escultura i obra gràfica, podem gaudir i admirar aquest vast patrimoni artístic que és de totes i de tots.

Antoni Francés Pérez
Alcalde d'Alcoi



COL·LECCIÓ D'ART DE L'AJUNTAMENT D'ALCOI

III. Catàleg d'escultures i obra gràfica

Josep Maria Segura Martí - Miquel Santamaria Cuello

La Col·lecció d'Art de l'Ajuntament d'Alcoi ha reunit, al llarg del temps, una variada mostra d'escultures de procedència i autoria diversa. Partint d'aquest caràcter heterogeni del conjunt, assenyalarem en primer lloc que el grup més destacat i millor conegut està format per les obres integrades en monuments i les diferents escultures que hi ha instal·lades en espais públics de la ciutat. Quant a les altres obres, està format per un reduït nombre de petites escultures que podem veure en dependències municipals, a més d'algunes que romanen emmagatzemades.

L'origen d'aquesta col·lecció són els fons artístics del denominat Museu d'Art, creat en 1945 per l'Ajuntament d'Alcoi i actualment integrat en l'àrea del Museu Arqueològic Municipal. La institució acollia sobretot obres pictòriques, però també s'hi exhibien unes poques escultures —còpies buidades en algeps— d'artistes locals consagrats com Llorenç Ridaura Gosálvez (Alcoi 1871 - Anna 1963) i Josep Pérez Pérez, *Peresejo* (Barcelona 1887 - Alcoi 1978). Obres escultòriques, de fet, que al llarg de diverses dècades han servit, i serveixen, de model en les classes de dibuix que s'imparteixen a l'Escola Municipal de Belles Arts d'Alcoi. Aquestes obres, moltes de les quals han acabat malparades pels trasllats i pel pas dels anys, formen un conjunt de notable valor artístic en la col·lecció municipal, encara que, paradoxalment, no s'exposen al públic.

Amb el pas dels anys, l'Ajuntament d'Alcoi ha anat incorporant al seu patrimoni artístic noves escultures, algunes rebudes en donació o adquirides als seus autors, i d'altres, principalment monuments, fruit

d'iniciatives d'entitats o institucions, i fins i tot algunes han estat sufragades per subscripció popular. En la dècada de 1980, l'Ajuntament d'Alcoi va rebre en donació tres escultures: dues van ser un obsequi dels seus autors, Arcadi Blasco i Salvador Sòria, i van ser ubicades al jardí del Barranquet de Soler, recentment creat en aquesta populosa zona urbana. Una altra obra singular, *l'Ocell*, d'Eusebi Sempere, donada per l'industrial Lionel Grau Mullor, va ser instal·lada obrint el pont de Fernando Reig, emblemàtic viaducte erigit a mitjan dècada, que va transformar l'accés sud de la ciutat.

La col·lecció conté escultures de format menor, però igualment destacables, especialment el bronze d'assumpte taurí *El primer tomb*, obra de Marià Benlliure i datada en 1900, que avui s'exposa a la Biblioteca Pública Municipal; va ser un obsequi de la senyora Josefina Pérez Pérez, filla del senyor Carles Pérez Barceló, acabat industrial alcoià i líder del Partit de Canalejas d'Alcoi a començament del segle XX. En 1997 l'Ajuntament d'Alcoi va encarregar el cartell anunciador de la Festa de Moros i Cristians a l'artista Manuel Boix, qui va dissenyar el referit cartell inspirant-se en l'escultura de bronze *Sant Jordiet* que l'autor havia creat prèviament, i que fou adquirida per la municipalitat. Molt més recent és la donació de la senyora Isabel Moltó Soler, la qual l'any 2000 va donar a l'Ajuntament dues còpies dels bustos *L'Esclau* i *Venus de la selva* de Peresejo. L'escultor Vicente Ferrero Molina, a la fi de 2007 va donar a l'Ajuntament una escultura modelada en alt relleu titulada *Al·legoria d'Alcoi*, fosa en bronze, la qual és una rèplica d'una xicoteta placa situada al peu de l'obra *Alcoi al Treball* que es troba a la rotonda del carrer d'Oliver i és obra

del mateix autor. I així arribem al moment actual i citem ací que la col·lecció d'escultures conserva una de les còpies en bronze de l'esbós del monument a *Mossén Cirilo*, obra de Mariano González, així com la xicoteta escultura *Un de cada*, de Josep Enric Grau, donada per l'autor en 2011.

Algunes obres de mitjana i xicoteta grandària s'exposen en el vestíbul de la planta principal de la Casa Consistorial. Allí trobem els retrats de l'alcalde Agustí Albors i del diputat José Canalejas, que figuren en sengles làpides dedicades a la seua memòria i són obra de Llorenç Ridaura. En aquest mateix espai, podem contemplar l'escultura d'Antoni Miró *Home amb flama* (1985) dedicada "a tots els alcoians morts en defensa dels seus ideals". Del mateix autor és una placa, fosa en bronze en 1988, amb un relleu i text commemoratiu de la casa on en 1873 es va constituir la Primera Internacional de Treballadors. La placa va haver de ser retirada de la seua ubicació primigènia, un edifici del carrer del Forn del Vidre que va acabar en ruïnes, i l'Ajuntament l'ha cedida en qualitat de depòsit temporal al sindicat CNT, que l'exposa a la seua seu del carrer de Sant Vicent Ferrer.



Escultura urbana

Les escultures i monuments artístics que actualment trobem en espais públics d'Alcoi, el nombre total dels quals a penes supera les vint obres, deuen la seua existència a iniciatives ciutadanes i institucionals, però en el catàleg d'escultures urbanes també hi ha obres donades per particulars. En determinades ocasions resulta difícil assegurar si la propietat d'un determinat monument o obra d'art que contemplem en un espai urbà és pública o privada, encara que en la majoria dels casos la tutela d'aquest singular patrimoni que s'exposa en places i carrers, amb el temps, acaba sent assumida per l'Ajuntament. Per aquest motiu, és possible que en aquest catàleg d'escultures s'haja inclòs alguna obra que, sense embuts, no siga de titularitat municipal.

Aquestes manifestacions concretes d'art urbà sintetitzen les inquietuds i la sensibilitat cultural de qui les va promoure. L'elenc d'escultors les obres dels quals formen part de monuments dedicats a personalitats o institucions, que s'exposen en les vies urbanes d'Alcoi, registra una nòmina en què figuren, per ordre cronològic de les seues obres, els noms de Ferran Cabrera Cantó, Joan Masià Doménech, Miquel Torregrossa, Josep Pérez Pérez, *Peresejo*, Vicente Ferrero Molina, Vicent Agulló, Ismael Belda, Pepe Gonzalvo, Mariano González Beltrán, José Candela Vicedo, Antoni Miró i Francesc Sempere Gisbert. Els artistes les escultures dels quals es mostren en espais públics són, també per ordre cronològic, Francesc Monllor Sánchez, Francisco Alberich, Salvador Sòria, Eusebi Sempere, Joan Cardells i Andreu Alfaro. A aquesta relació d'obres de titularitat pública cal sumar-ne d'altres que pertanyen a institucions i entitats: el fris metàl·lic instal·lat a la façana de l'Hotel Reconquista, de 200 metres quadrats de superfície, obra de l'escultor aragonés Pepe Gonzalvo; l'escultura titulada *l'Ocell*, d'Antoni Miró, que en 2000 la Caixa d'Estalvis del Mediterrani va



L'Ocell, d'Antoni Miró.

instal·lar al Parterre; i també dues obres propietat de la Universitat Politècnica de València, ambdues ubicades al Campus d'Alcoi: l'escultura metàl·lica titulada igualment *Ocell*, de Joan Llaveria Arasa, a la plaça de Ferrándiz i Carbonell, i la xicoteta escultura *Estela*, de Néstor Basterretxea, datada en 1975, que recentment s'emplaça en els accessos al nou edifici que acull el pavelló poliesportiu i altres dependències universitàries.

El monument públic amb més antiguitat és el que Alcoi va dedicar en 1905 a Miguel de Cervantes en ocasió del III Centenari de la publicació del *Quixot* i continua ubicat al passeig que porta el seu nom. El projecte és obra de l'arquitecte Vicent J. Pascual Pastor, i el bust de l'il·lustre escriptor va ser modelat per Ferran Cabrera Cantó.

Amb els anys, la ciutat va anar incorporant al seu patrimoni cultural aquests monuments i escultures artístiques, i fins i tot en la dècada dels vuitanta una iniciativa sorgida de diversos artistes de la localitat pretenia crear un Museu d'Escultura Urbana. De fet, des del govern municipal es va impulsar aquesta idea



Ocell, de Joan Llaveria.

en tres de les escultures que es van instal·lar en aquells anys a les vies públiques: Arcadi Blasco (1985), Salvador Sòria (1985) i Eusebi Sempere (1987), apareix juntament amb aquestes una placa amb el text MUSEU D'ESCULTURA D'ALCOI / COL·LECCIÓ PÚBLICA MUNICIPAL / EXCM. AJUNTAMENT D'ALCOI. Uns altres artistes de renom van ser invitats a exposar de forma permanent alguna de les seues obres en espais urbans de la ciutat, com és el cas de l'escultura metàl·lica *Donant-li voltes* (1988), d'Andreu Alfaro, que es va instal·lar en 1997 al Parc de Cantagallet (un emplaçament que mai no va satisfer el seu autor); i de 1989 és el relleu de bronze que Joan Cardells va crear per a ser integrat en el monument –inspirat en un partididor d'aigües– que durant uns anys vam conèixer a la plaça d'Espanya, disseny de l'arquitecte Vicent Manuel Vidal. Actualment l'obra de Cardells s'exposa, inadequadament i fora de tot context, al jardí de l'antic Sindicat (l'Alameda). En aquest apartat caldria incloure l'escultura metàl·lica d'Amadeu Gabino, adquirida per l'Ajuntament al seu autor en 1985, que mai no va arribar a instal·lar-se i que, molt recentment, ha trobat ubicació en les dependències municipals de l'espai Àgora.

Els avatars de la política van decidir la instal·lació d'un bust del general Miguel Primo de Rivera que des dels anys quaranta va estar situat als jardins de la Glorieta, obra cisellada sobre marbre per l'escultor Peresejo. En 1976, per iniciativa de l'associació España Hoy, amb el suport de diverses entitats, es va inaugurar un monument amb un bust del general Franco, obra de l'escultor Vicente Ferrero; es va emplaçar en la denominada aleshores avinguda del Generalíssim, al costat de la font de l'Estrela. Ambdós monuments van ser retirats de l'espai públic pel novembre de 1988, tot complint un acord municipal de prescindir dels signes destacats de la dictadura, i també van ser retirades les tres plaques de bronze, obra de l'escultor Miquel Torregrossa, que retolaven les avingudes del "Generalísimo" i de "José Antonio", així com la de la "Plaza de España" que estava presidida pel símbol del règim franquista.

En el catàleg de les escultures urbanes, el grup més nombrós d'obres són els monuments dedicats a personalitats del món de l'art i la cultura. L'elenc d'homenatjats, per ordre cronològic, és el següent: Miguel de Cervantes (1905), Azorín (1973), Emili Sala (1975), Ferran Cabrera (1976), Gonçal Cantó (1978), Miguel Hernández (1978), Joan Valls (1989) i Ovidi

Montllor (2012). I en aquesta categoria es podria incloure la placa de bronze del carrer Echegaray, obra de Joan Masià, datada en 1923, que incorpora el retrat del dramaturg, així com la que apareix a la façana de la casa natal del pintor Ferran Cabrera Cantó, el retrat de la qual va ser encarregat a l'escultor Peresejo, per iniciativa del periòdic *Ciudad*, en 1966, per a commemorar el centenari del naixement de l'artista. També hi ha els monuments erigits en memòria de destacats personatges de la localitat: a l'industrial Adolfo Bernabeu, monument alçat en 1957 al Parterre, per iniciativa de la delegació comarcal de sindicats; el bust de Mossén Josep, obra datada en 1947 de l'escultor Miquel Torregrossa, fosa als tallers locals de Vicente Miró, a iniciativa del Col·legi Salesià i que ara trobem a l'espai central de la plaça homònima, mentre que en el seu emplaçament anterior s'ha situat el nou monument "Alcoy a Don Bosco" (2010); el monument a Mossén Cirilo Tormo, instal·lat en 2004 i impulsat pel Rotary Club Alcoy, amb aportacions populars; així com la làpida que des de l'Associació de Veïns del Viaducte se li va dedicar en 1992 al metge Gonçal Salvador Llàcer, *Cardona*, que incorpora el bronze del seu retrat modelat per l'escultor Ismael Belda. En els anys vint i cinquanta del segle XX l'escultor





"Alcoy al poeta D. José Echegaray", de Joan Masià.

Peresejo va projectar respectivament dos monuments a Sant Jordi, patró de la ciutat, encara que la iniciativa no va arribar a prosperar. Finalment l'Associació de Sant Jordi va abanderar una subscripció popular que va fer possible materialitzar la colossal escultura metàl·lica del sant encarregada a José Gonzalvo, instal·lada en 1983 a la plaça de la Constitució. D'altra banda, en 1966, a l'edifici d'habitatges que forma xamfrà entre El Camí i el carrer del Cavaller Merita, es van instal·lar dues escultures de Peresejo, una de les quals representa sant Jordi i l'altra, el mateix artista. De Peresejo és també un Sant Jordi cisellat sobre marbre, d'influències de Donatello, que presideix una de les fornícules de la façana del temple parroquial de Santa Maria, i la colossal escultura de la imatge de la Puríssima Concepció que des de 1927 corona l'edifici de la Font Roja.

Alcoi disposa de dos monuments al Treball: l'oferit pel Col·legi Oficial de Pèrits i Enginyers Tècnics Industrials d'Alacant i instal·lat en 1973 al passeig d'Ovidi Montllor; i també el que des de 2007 se situa a la rotonda dels carrers d'Oliver i de Santa Rosa. La



Placa homenatge al metge "Cardona", d'Ismael Belda.

placeta de la Creu Roja està presidida per un senzill monument dedicat al Voluntari de la Creu Roja; una rotonda del barri de la Zona Nord està presidida per un singular monument a l'Agent Comercial, instal·lat en 2003; i a la placeta del Fossar, juntament amb els bustos d'Azorín i de Joan Valls, trobem el retrat de bronze de Santa Joaquina de Vedruna, en el pedestal del qual hi ha el text "Alcoy a las Carmelites", col·legi situat davant d'aquest monument.

Amb referència a l'estat de conservació d'aquests monuments i escultures, hem de reconèixer que algunes obres necessiten ser restaurades. La falta de manteniment, agreujat per agressions vandàliques i pintades, està delmunt aquest singular i delicat patrimoni. En altres casos, la deixadesa de l'administració municipal ha relegat a l'oblit alguna d'aquestes escultures. A manera d'exemple, el monument a Gonçal Cantó no ha sigut reposat al seu lloc després de les obres de reurbanització de la plaça que porta el nom d'aquest poeta alcoià. En l'altre plat de la balança, hem de valorar favorablement la reposició de les lletres de bronze que havien sigut sostretes del monument a Cervantes.



Abans de finalitzar la relació de monuments urbans, i encara que en el cas que ara comentem l'obra no té atributs artístics, cal fer menció del pedestal que té una antiga locomotora de vapor del ferrocarril d'Alcoi a Gandia. El monument es va erigir en 1972 als terrenys que antany havia ocupat la denominada Estació de Baix, i constitueix un singular homenatge en memòria d'aquest tren que va realitzar el seu últim viatge en 1969.

No hauríem de concloure sense fer una menció de les escultures que presideixen diferents panteons del Cementiri Municipal, en els quals podem admirar la bellesa d'obres vinculades al modernisme, especialment les de l'escultor alcoià Llorenç Ridaura i una escultura del valencià Eugeni Carbonell.

Obra gràfica

Es considera obra gràfica original el resultat d'un procés d'estampació mitjançant una premsa o tòrcul, realitzat sota la directa intervenció de l'artista, a partir d'una planxa original (fusta, coure, zinc, etc.), en la qual l'artista ha realitzat incisions per a contenir la tinta que es fixarà al paper. Per a ser reconeguda com a original, cada prova o exemplar d'obra gràfica estampada o impresa, habitualment sobre paper, ha de portar la firma de l'artista, una indicació del total de l'edició i el seu número de sèrie.

Aiguafort, litografia, xilografia, serigrafia, etc., són alguna de les diferents tècniques utilitzades per a l'estampació d'obres gràfiques que trobem a la Col·lecció d'Art de l'Ajuntament d'Alcoi, el catàleg de la qual agrupa un nombre aproximat de 60 obres, en què figuren unes quantes carpetes de gravats, com la sèrie *Capsa de somnis* (1986), i dues més dedicades a personalitats del món de la cultura, com és el cas d'*Estimat Joan* (1982), en homenatge a Joan Fuster, i *A Sanchis Guarnier* (1984), formades per 8 làmines gravades per diferents artistes (Rafael Armengol, José Azorín, Arcadi Blasco, Manuel Boix, Joan Castejón, Joana Francés, Amadeu Gabino, Joan Genovés, Josep Guinovart, Pablo Serrano, Salvador Sòria i Manolo Valdés, entre d'altres). Aquestes edicions van ser coordinades i editades per Antoni Miró, artista de qui la col·lecció d'art municipal conserva diferents gravats, a més de dues serigrafies sobre llenç, algun dels quals són obsequis al Centre Cultural Mario Silvestre i a l'Ajuntament d'Alcoi.

En les dues convocatòries de la Mostra Biennal d'Art dels anys 1996 i 1998, l'Ajuntament d'Alcoi va adquirir 44 obres sobre paper d'artistes de diferents països, entre les quals figuren algunes obres realitzades amb diferents tècniques del gravat.

El present catàleg es tanca, en el moment actual, amb una col·lecció de 37 planxes de coure amb gravats d'estampes religioses dels segles XVIII i XIX, entre les quals mereix ser destacada una planxa del gravador alcoià Francesc Cabrera, i una altra del gravador Francesc Jordà (natural de Muro d'Alcoi), ambdues amb advocacions de tema local. En aquesta singular mostra figuren planxes amb les imatges de patrons i sants protectors d'Alacant, Alcoi, Elx, Santa Faç, València, Xirivella, etc., firmades pels gravadors J. Mas, F. Larrosa, V. Peleguer, M. Mora, N. Sanchis, Castro i Rocafort.

"Alcoy a Cervantes", Bust de F. Cabrera Cantó.





Dama orant, de Salvador Sòria

Col·lecció d'Art de l'Ajuntament d'Alcoi

III. Catàleg d'escultures

LLISTA D'AUTORS:

Agulló Martínez, Alberto (Elx 1931)

Títol desconegut, 1994; ceràmica, 65 x 55,5 i 17 x 15 cm; cat. E-50

Agulló Sanchis, Vicent "Agulló de Cocentaina" (Cocentaina 1932- 1994)

"L'Escola d'Arts i Oficis d'Alcoi al Pintor Cabrera", 1976; retrat de bronze, alt 30 cm; pedestal de formigó, 250 x 95 cm; C/ Costera del Gurugú; cat. E-6

Alberich, Francesc

Títol desconegut, 1976; bronze, 65 x 73 x 46, pedestal alt 130 cm; C/ Assagador - El Pontet; cat. E-59

Alfaro, Andreu (València 1929 - 2012)

Donant-li voltes, 1988; acer inoxidable, 1000 x 273 x 180 cm; Parc de Cantagallet; cat. E-46

Belda Carbonell, Ismael (Alcoi 1924 - 2011)

"El poble d'Alcoi a Miguel Hernández", 1978; bust de bronze, alt 0,65 cm, pedestal de marbre, alt 130 cm; La Glorieta; cat. E-7

"Alcoi al voluntario de la Cruz Roja", 1979; marbre, alt 190 cm; Placeta de la Creu Roja; cat. E-8

"Alcoi a Joan Valls", 1989; bust de bronze, alt 55 cm, alt total 210 cm; Placeta del Fossar; cat. E-9

"El poble d'Alcoi al metge Gonçal Salvador Llacer «Cardona»", 1992; retrat de bronze 44 x 34 cm, placa pedra 68 x 140 cm; Passeig d'Ovidi Montllor; cat. E-10

Benlliure i Gil, Marià (València 1862 - Madrid 1847)

El primer tomb, 1900; bronze, 47 x 26 x 40 cm; cat. E-11

Blasco, Arcadi (Mutxamel 1928 - Majadahonda, Madrid 2013)

Mur per a defensar-se de la por, 1983; refractari, 147 x 170 x 60 cm, base 80 x 250 x 100 cm; Barranquet de Soler - C/ Santa Rosa; cat. E-12

Boix, Manuel (L'Alcúdia 1942)

Sant Jordiet, 1997; bronze, 87 x 38 x 28 cm; cat. E-52

Cabrera Cantó, Ferran (Alcoi 1866 - 1937)

"Alcoi a Cervantes", 1905; bust de bronze, alt 105 cm, pedestal de pedra calcària 380 x 250 x 250; Passeig de Cervantes; cat. E-5

Candela Vicedo, Josep

"Al Agente Comercial", 2003; bronze, 215 x 98 x 98 cm, pedestal 80 x 250 x 100 cm; Rotonda Avda. Hispanitat; cat. E-54

Cano

Francisco Franco, ca. 1943, bust de bronze, 40 x 23 x 22 cm; cat. E-62

Cardells, Joan (València 1948)

Títol desconegut, 1989; dues plaques de bronze amb baix relleu, 244 x 481 cm; Jardí antic Sindicat Avda. l'Alameda; cat. E-49

Autor desconegut

Capità General Camilo Polavieja, inicis segle XX; bust de ferro i llautó, alt 22'5 cm; cat. E-3

Títol desconegut, mitjan segle XX; model d'escaiola, alt 60 cm; cat. E-1

Miguel de Cervantes, mitjan segle XX; model d'escaiola [bust incomplet], alt 41 cm; cat. E-2

Eckart, Katharina (Bonn, Alemanya)

Dada-Bird, 1994; paper maixé, 39 x 24 x 16 cm; cat. E-66

Ferrero Molina, Vicente (Banyeres de Mariola 1944)

"Pintor Emilio Sala", 1975; bust de bronze, alt 35 cm, pedestal de formigó xapat de granit, alt total 210 cm; Plaça d'Emili Sala; cat. E-14

"Alcoy al trabajo", 2007; bronze, alt 233 cm - pedestal d'acer corten 194 X 90 X 80 cm, alt total 427 cm; Rotonda C/ Oliver - C/ Santa Rosa; cat. E-53

Al·legoria a Sant Jordi, 2006; bronze, 17,5 x 11 x 2,5 cm; cat. E-57

Gabino

"Alcoy a la memoria de Adolfo Bernabeu Espí", 1957; retrat s/ medalló de marbre, Ø 35 cm; monòlit de marbre, alt 200 cm; Plaça del Pintor Gisbert; cat. E-15

Gabino, Amadeu (València 1922 - Madrid 2004)

Títol desconegut, 1985; acer inoxidable, 300 x 50 x 50 cm; cat. E-51

González Beltrán, Mariano (Javalí Nuevo, Múrcia, 1948)

"Mossén Cirilo", 2004; bronze, 200 x 125 x 84 cm, base 200 x 216 x 213 cm; Pont de Rafael Terol; cat. E-55

Mossén Cirilo (esbós), 2004; bronze, 41 x 27 x 16,5 cm; cat. E-56

Gonzalvo Vives, José (Rubiols 1929 - València 2010)

"Alcoy a Azorín", 1973; bust de ferro, alt 70 cm; alt total 250 cm; Placeta del Fossar; cat. E-16

"Alcoy al poeta Gonzalo Cantó", 1978; bronze, alt 40 cm; cat. E-17

"Alcoy a San Jorge", 1983; ferro, alt aprox. 800 cm - pedestal de formigó; Plaça de la Constitució; cat. E-18

Grau, Josep Enric (Tavernes de la Vallidigna 1961)

Un de cada, 2011; ferro, alt 49,5 x 14 x 14 cm; cat. E-61

Ibáñez, Santiago

Monument al Treball, 1973; pedra 205 x 116 x 95 cm, base 151 x 120 x 120 cm;

Passeig d'Ovidi Montllor; cat. E-19

Masià Doménech, Joan (Alcoi 1901 - Argentina 1961)

"Alcoy al poeta D. José Echegaray", 1923; bronze i marbre, 80 x 90 cm; C/ Echegaray núm. 2; cat. E-4

Miró Bravo, Antoni (Alcoi 1944)

Home amb flama, 1984-85; bronze, alt 150 cm; cat. E-20

Homenatge a la Primera Internacional, 1988; bronze, 89 x 44 cm; cat. E-58

Faré Vacances, 2012; acer corten, 515 x 240 x 95 cm; Passeig d'Ovidi Montllor; cat. E-64

Monllor Sánchez, Francesc (València 1949)

Al·legoria de l'Esport, 1972; formigó, 460 x 258 x 100 cm; Poliesportiu Municipal Francisco Laporta; cat. E-43

Pérez Pérez, Josep "Peresejo" (Barcelona 1887 - Alcoi 1978)

Ancià, 1893; argila, alt 80 cm; cat. E-21

Retrat de dona, 1901; model d'escaiola, alt 62 cm; cat. E-22

Camil Visedo Moltó, 1908; model d'escaiola patinada, alt 27 cm; cat. E-23

Heroi caigut, 1915; model d'escaiola, alt 110 cm; cat. E-24

La Llibertat, 1917; model d'escaiola, alt 88 cm; cat. E-30

Mon pare, 1917; model d'escaiola, alt 41 cm; cat. E-29

General Miguel Primo de Rivera, 1928; model d'escaiola, alt 72 cm; cat. E-31

La Musa de l'Artista, 1930; model d'escaiola, alt 232 cm; cat. E-25

Amor, ca. 1930; model d'escaiola, alt 86 cm; cat. E-27

Beethoven, ca. 1930; model d'escaiola, alt 53 cm; cat. E-28

El Bes, 1931; model d'escaiola, alt 100 cm; cat. E-26

L'Esclau, 1931; model d'escaiola patinada, 48 x 48 x 27 cm; cat. E-47

Salambó, 1936; model d'escaiola, alt 71 cm; cat. E-32

Venus de la selva (bust), 1941; model d'escaiola patinada, 53 x 25 x 28 cm; cat. E-48

Portillo Vesga, José Antonio (Benicàssim)

Columna d'opinió, 1998; fusta, paper, altres, 47 cm; E-67

Ridaura Gosálvez, Llorenç (Alcoi 1871 - Anna 1963)

Bust del pintor Llorenç Casanova, 1901; model d'escaiola patinada, alt 73 cm; cat. E-33

La Justícia, 1903; model d'escaiola, alt 86 cm; cat. E-34

"Alcoy al Excmo. Sr. D. Agustín Albors Blanes", inici segle XX; fos en metall, Ø 45 cm, placa de marbre 68 x 138 cm; cat. E-36

"Alcoy al Excmo. Sr. D. José Canalejas Méndez", inici segle XX; fos en metall, Ø 45 cm, placa de marbre 68 x 138 cm; cat. E-37

Pius VII, inici segle XX; model d'escaiola, alt 73 cm; cat. E-35

Safont, Manuel (Onda 1928 - 2005)

Tarongers - 20, ca. 1990; refractari, 61 x 47,5 cm; cat. E-45

Sempere, Eusebi (Onil 1923 - 1985)

Ocell, 1985; acer inoxidable, 400 x 515 x 480 cm; Pont de Fernando Reig; cat. E-38

Sempere Gisbert, Francesc (Alcoi)

"Alcoy a las Carmelitas", 2007; bronze, 53 x 55 x 55; Placeta del Fossar; cat. E-65

Soria, Salvador (València 1915 - Benissa 2010)

Dama orant, 1985; ferro, 360 x 130 x 94 cm; Parc del Barranquet de Soler; cat. E-39

Sutel, L.

Retrat d'estudi, 1941; model d'escaiola, alt 40 cm; cat. E-40

Torregrosa Alonso, Miquel (Alcoi 1887 - 1973)

"Avda. del Generalísimo", ca. 1940; bronze, 75 x 43 cm; cat. E-41

"Avda. de José Antonio", ca. 1940; bronze, 75 x 43 cm; cat. E-42

"Plaza de España", ca. 1940; bronze, 80 x 46 cm; cat. E-60

Retrat d'esclau, ca. 1920; model d'escaiola patinada, 20,5 x 20,5 x 11,5 cm; cat. E-63

Ocell, d'Eusebi Sempere



Col·lecció d'Art de l'Ajuntament d'Alcoi

Selecció d'escultures



Marià Benlliure i Gil



El primer tomb

1900; bronze, 47 x 26 x 40 cm; cat. E-11

Ferran Cabrera Cantó



“Alcoy a Cervantes”

1905; bust de bronze, alt 105 cm, pedestal de pedra calcària 380 x 250 x 250; cat. E-5
Passeig de Cervantes

Llorenç Ridaura Gosálvez



Bust del pintor Llorenç Casanova
1901; model d'escaiola patinada, alt 73 cm; cat. E-33

Llorenç Ridaura Gosálvez



La Justícia

1903; model d'escaiola, alt 86 cm; cat. E-34

Josep Pérez Pérez "Peresejo"



Ancià

1893; argila, alt 80 cm; cat. E-21

Josep Pérez Pérez "Peresejo"



Herói caigut

1915; model d'escaiola, alt 110 cm; cat. E-24

Josep Pérez Pérez "Peresejo"



La Llibertat

1917; model d'escaiola, alt 88 cm; cat. E-30



Salambó

1936; model d'escaiola, alt 71 cm; cat. E-32

Josep Pérez Pérez "Peresejo"



La Musa de l'Artista
1930; model d'escaiola, alt 232 cm; cat. E-25

Josep Pérez Pérez "Peresejo"



Amor

Ca. 1930; model d'escaiola, alt 86 cm; cat. E-27

Josep Pérez Pérez "Peresejo"



El Bes

1931; model d'escaiola, alt 100 cm; cat. E-26

Josep Pérez Pérez "Peresejo"



L'Esclau

1931; model d'escaiola patinada, 48 x 48 x 27 cm; cat. E-47

Venus de la selva (bust)

1941; model d'escaiola patinada, 53 x 25 x 28 cm; cat. E-48

Gabino



“Alcoy a la memoria de Adolfo Bernabeu Espí”
1957; retrat s/ medalló de marbre, Ø 35 cm; monòlit de marbre, alt 200 cm;
Plaça del Pintor Gisbert; cat. E-15

Francesc Monllor Sánchez



Al·legoria de l'Esport
1972; formigó, 460 x 258 x 100 cm; cat. E-43
Poliesportiu Municipal Francisco Laporta

Santiago Ibáñez



Monument al Treball

1973; formigó 205 x 116 x 95 cm, base 151 x 120 x 120 cm; cat. E-19
Passeig d'Ovidi Montllor

José Gonzalvo Vives



“Alcoy a Azorín”

1973; bust de ferro, alt 70 cm; alt total 250 cm;; cat. E-16
Placeta del Fossar

José Gonzalvo Vives



“Alcoy al poeta Gonzalo Cantó”

1978; bronze, alt 40 cm; cat. E-17

José Gonzalvo Vives



“Alcoy a San Jorge”

1983; ferro, alt aprox. 800 cm, pedestal de formigó; cat. E-18
Plaça de la Constitució

Vicent Agulló Sanchis “Agulló de Cocentaina”



“L’Escola d’Arts i Oficis d’Alcoi al Pintor Cabrera”
1976; retrat de bronze, alt 30 cm; pedestal de formigó, 250 x 95 cm; cat. E-6
C/ Costera del Gurugú

Vicente Ferrero Molina



“Pintor Emilio Sala”

1975; bust de bronze, alt 35 cm, pedestal de formigó xapat de granit, alt total 210 cm; cat. E-14
Plaça d'Emili Sala

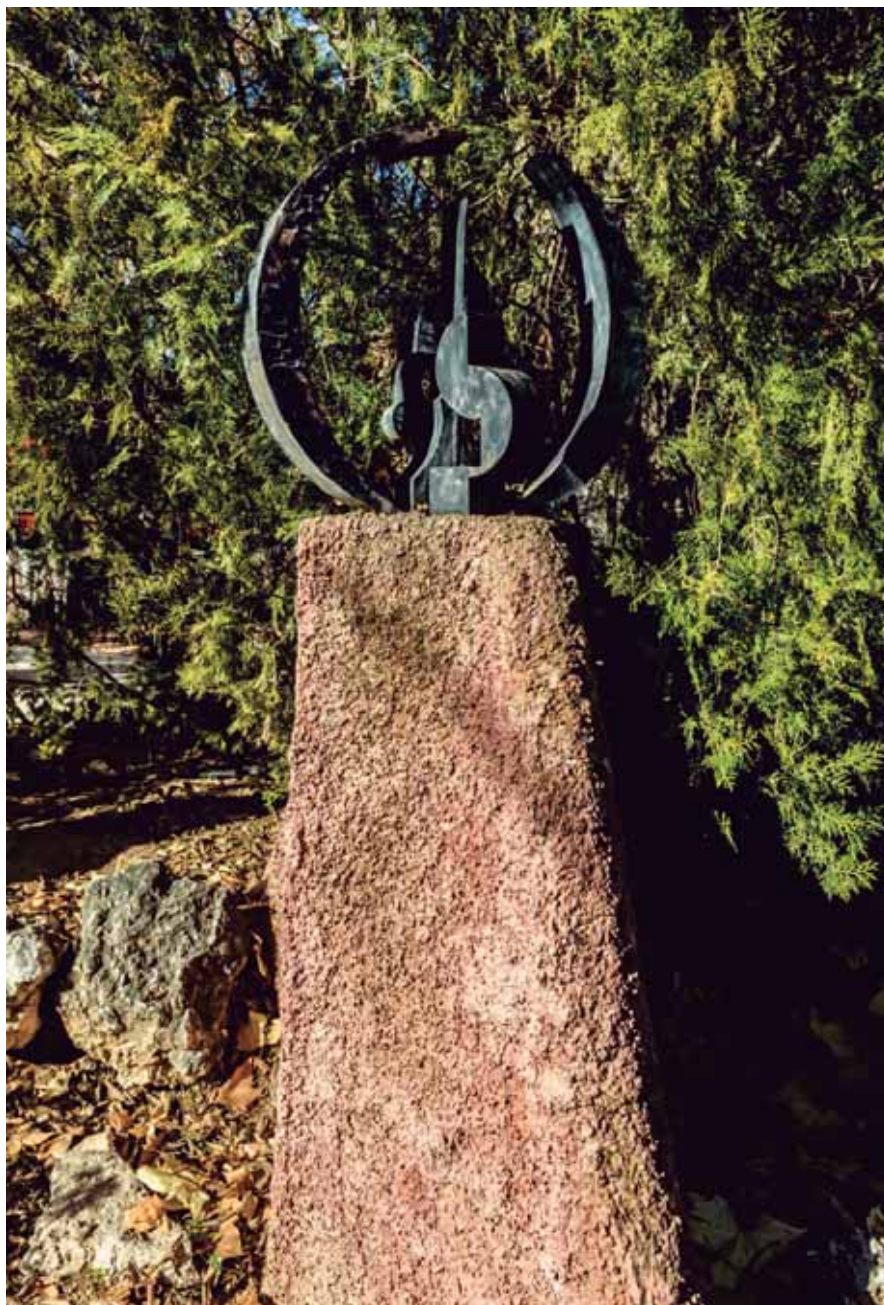
Vicente Ferrero Molina



“Alcoy al trabajo”

2007; bronze, alt 233 cm - pedestal d'acer corten 194 X 90 X 80 cm, alt total 427 cm; cat. E-53
Rotonda C/ Oliver - C/ Santa Rosa

Francesc Alberich



Títol desconegut

1976; bronze, 65 x 73 x 46, pedestal alt 130 cm; cat. E-59
C/ Assagador - El Pontet

Ismael Belda Carbonell



“El poble d’Alcoi a Miguel Hernández”

1978; bust de bronze, alt 0,65 cm, pedestal de marbre, alt 130 cm; cat. E-7
La Glorieta

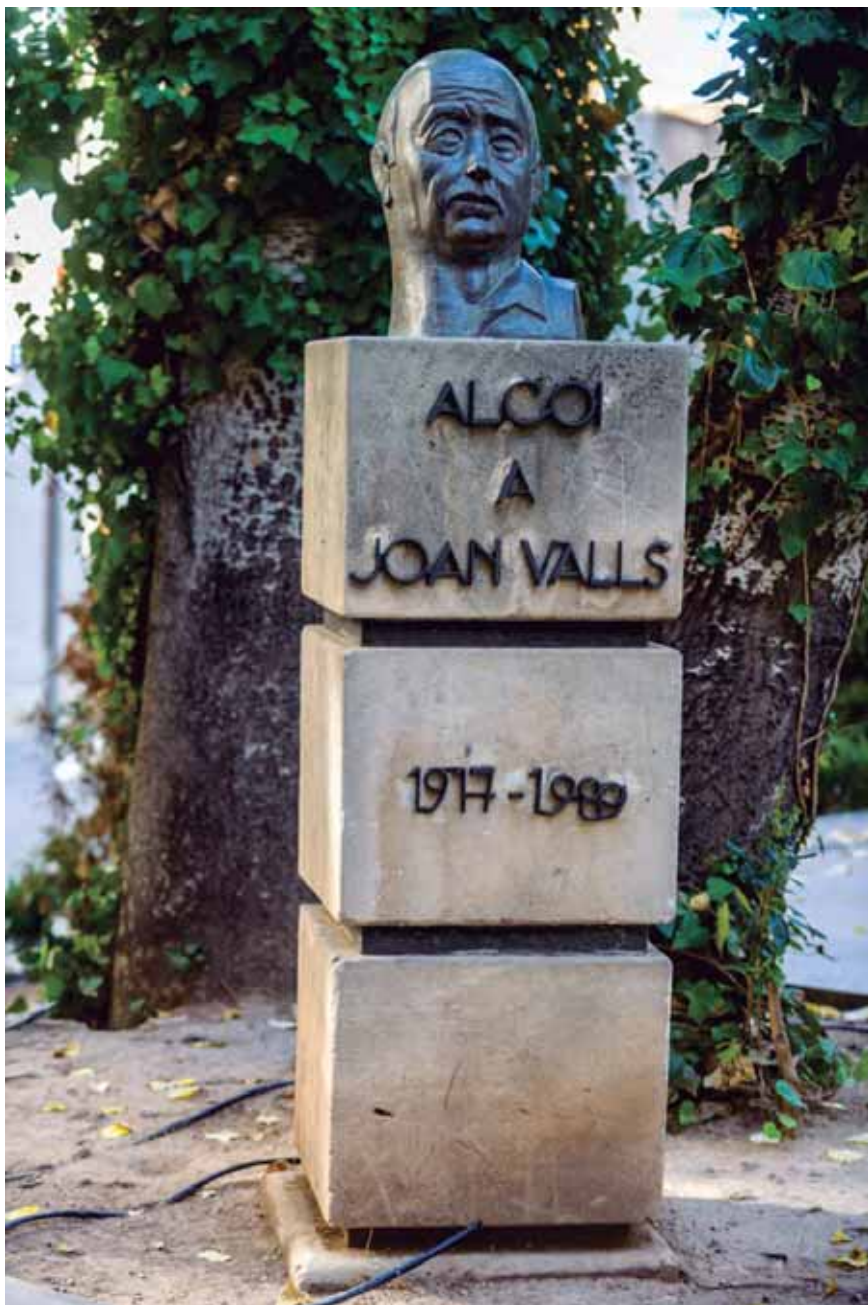
Ismael Belda Carbonell



“Alcoy al voluntario de la Cruz Roja”

1979; marbre, alt 190 cm; cat. E-8
Placeta de la Creu Roja

Ismael Belda Carbonell



“Alcoi a Joan Valls”

1989; bust de bronze, alt 55 cm, alt total 210 cm; cat. E-9
Placeta del Fossar

Arcadi Blasco



Mur per a defensar-se de la por
1983; refractari, 147 x 170 x 60 cm, base 80 x 250 x 100 cm; cat. E-12
Barranquet de Soler - C/ Santa Rosa

Amadeu Gabino



Títol desconegut

1985; acer inoxidable, 300 x 50 x 50 cm; cat. E-51
Espai Àgora

Antoni Miró Bravo



Home amb flama

1984-85; bronze, alt 150 cm; cat. E-20

Antoni Miró Bravo



Faré Vacances

2012; acer corten, 515 x 240 x 95 cm; cat. E-64
Passeig d'Ovidi Montllor

Mariano González Beltrán



“Mossén Cirilo”

2004; bronze, 200 x 125 x 84 cm, base 200 x 216 x 213 cm; cat. E-55
Pont de Rafael Terol

Eusebi Sempere



Ocell

1985; acer inoxidable, 400 x 515 x 480 cm; cat. E-38
Pont de Fernando Reig

Salvador Sòria



Dama orant

1985; ferro, 360 x 130 x 94 cm; cat. E-39
Parc del Barranquet de Soler

Joan Cardells



Títol desconegut

1989; quatre plaques de bronze amb baix relleu, 244 x 481 cm; cat. E-49
Jardí antic Sindicat - Avda. l'Alameda

Katharina Eckart



Dada-Bird

1994; paper maixé, 39 x 24 x 16 cm; cat. E-66

José Antonio Portillo Vesga



Columna d'opinió

1998; fusta, paper, altres, alt 47 cm; E-67

Manuel Boix



Sant Jordiet

1997; bronze, 87 x 38 x 28 cm; cat. E-52

Francesc Sempere Gisbert



“Alcoy a las Carmelitas”
2007; bronze, 53 x 55 x 55; cat. E-65
Placeta del Fossar

Josep Enric Grau



Un de cada

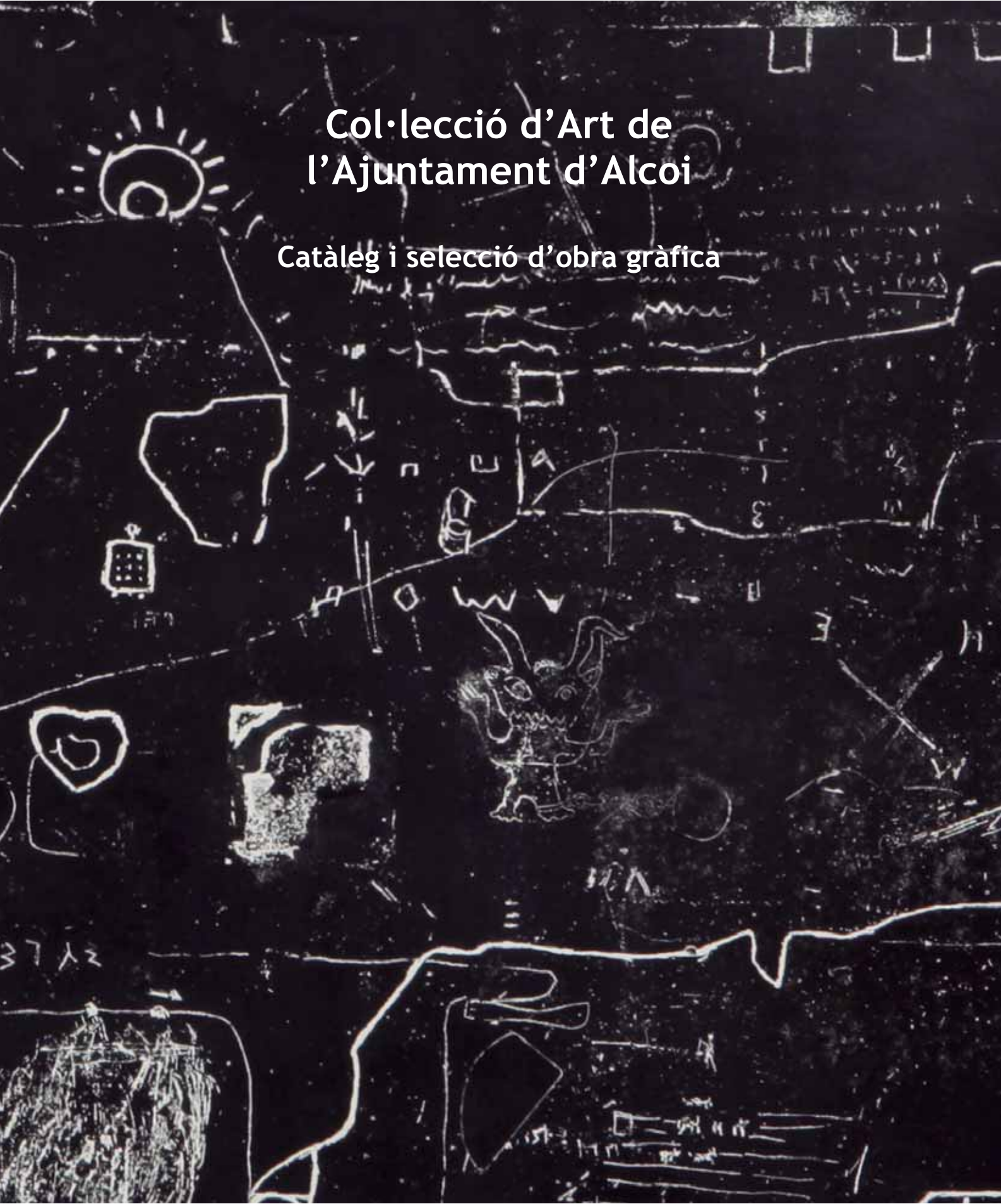
2011; ferro, 49,5 x 14 x 14 cm; cat. E-61

Jesús Mullor. *El meu mapa* (detail), 1998; calcografia, signat - P.A. [a llapis]; paper 62 x 75 cm; cat. P-145



Col·lecció d'Art de l'Ajuntament d'Alcoi

Catàleg i selecció d'obra gràfica



Collecció d'Art de l'Ajuntament d'Alcoi

III. Catàleg d'obra gràfica

LLISTAD'AUTORS

Alberola, Paco (Benifairó de la Vallidigna, 1943)

Capsa de somnis [carpeta], 1986; calcografia (aiguafort), signat - 8/75 [a llapis];
petja 34 x 24 cm, paper 53 x 38 cm; cat. P-184

Aracil Ruescas, Rafael (Alcoi, 1930)

Xiquet pensatiu, ca. 1950; calcografia (aiguafort), signat i dedicat a l'Ajuntament d'Alcoi [a llapis];
petja 25 x 20 cm, paper 47,5 x 38,5 cm; cat. P-43

Armengol, Rafael (Benimodo 1940)

Estimat Joan [carpeta], 1982; calcografia (aiguafort), signat - 36/99 [a llapis];
petja 34 x 24,6 cm, paper 53 x 39,5 cm; cat. P-204

Assadour (París, França)

Archeologie, 1998; calcografia, signat - 7/40 [a llapis]; petja 51 x 39 cm, paper 77 x 48 cm; cat. P-150

Azorín, Josep (Alacant 1939)

Estimat Joan [carpeta], 1982; calcografia (aiguafort), signat - 36/99 [a llapis];
petja 34 x 24 cm, paper 52,5 x 38 cm; cat. P-205

Basterretxea, Néstor (Bermeo 1924 - Hondarribia 2014)

S/T, 1990; serigrafia s/cartró; 50 x 54 cm; cat. P-50
S/T, 1990; serigrafia s/cartró; 53,5 x 50,5 cm; cat. P-49

Blasco, Arcadi (Mutxamel - Majadahonda 2013)

Capsa de somnis [carpeta], 1986; calcografia (aiguafort), signat - 8/75 [a llapis];
petja 24,5 x 24 cm, paper 53,5 x 38 cm; cat. P-185
Estimat Joan [carpeta], 1982; calcografia (aiguafort), signat - 36/99 [a llapis];
petja 24 x 24,5 cm, paper 53 x 39 cm; cat. P-206

Bofí Planes, Enrique (Xeraco 1956)

Vila d'Alcoi cap a l'any 1600, 1992; calcografia, 3 exemplars signats - 39/275, 50/275 i 53/275 [a llapis];
paper 62,5 x 89 cm; cat. P-249, P-253 i P-257
Església de Sant Agustí - 1600, 1992; calcografia, 3 exemplars signats - 39/275, 50/275 i 53/275
[a llapis]; paper 56 x 38 cm; cat. P-250, P-254 i P-258
Ermita de Sant Jordi - 1700, 1992; calcografia, 3 exemplars signats - 39/275, 50/275 i 53/275 [a llapis];
paper 38 x 28 cm; cat. P-251, P-255 i P-259
Portal de Riquer - 1600, 1982; calcografia, 3 exemplars signats - 39/275, 50/275 i 53/275 [a llapis];
paper 38 x 28 cm; cat. P-252, P-256 i P-260

Boix, Manuel (L'Alcúdia 1942)

Estimat Joan [carpeta], 1982; calcografia (aiguafort), signat - 36/99 [a llapis];
petja 30 x 23,5 cm, paper 52,5 x 39 cm; cat. P-207
A Sanchis Guarnier [carpeta], 1984; calcografia (aiguafort), signat - 6/99 [a llapis];
petja 39,5 x 13,5 cm, paper 53 x 37,5 cm; cat. P-192

Canales, L.

Eduardo Vitoria, 1951; impressió sobre llenç, 90 x 71; cat. P-261

Candela Vicedo, Màrius (Alcoi 1931 - Alacant 2013)

S/T, s/d; serigrafia, paper 60 x 50 cm; cat. P-357

Carpio, Pilar

[*Capitán 2000*], 2000; serigrafia, paper 69 x 49 cm; cat. P-181

Carralero, Rafael

Arbre, 2013; litografia (realitzat al taller de serigrafia d'Armando Silvestre - València), paper 24 x 30 cm; P-332

Castejón, Joan R. (Elx 1945)

Estimat Joan [carpeta], 1982; calcografia aiguafort, signat - 36/99 [a llapis]; petja 29 x 23,5 cm, paper 25,5 x 38,5 cm; cat. P-208

Catalá Miralles, Miguel (Sant Vicent del Raspeig)

S/T, 1998; calcografia; signat - 17/55 [a llapis]; paper 21 x 18 cm; cat. P-159

Francés, Joana (Alacant 1924 - Madrid 1990)

A Sanchis Guarner [carpeta], 1984; calcografia (aiguafort), signat - 6/99 [a llapis]; petja 24 x 24 cm, paper 53 x 37,5 cm; cat. P-193

Furuta, Toshifumi (Tòquio, Japó)

Monky, 1998; calcografia, signat - 4/15 [a llapis]; paper 90 x 60 cm; cat. P-153

Gabino, Amadeu (València 1922 - Madrid 2004)

Estimat Joan [carpeta], 1982; calcografia (aiguafort), signat - 36/99 [a llapis]; petja 31 x 24 cm, paper 53 x 39,5 cm; cat. P-209

Genovés, Joan (València 1930)

Estimat Joan [carpeta], 1982; calcografia (aiguafort), signat - 36/99 [a llapis]; petja 21 x 32 cm, paper 38,5 x 53 cm; cat. P-210

Guinovart, Josep (Barcelona 1927 - 2007)

A Sanchis Guarner [carpeta], 1984; calcografia (aiguafort), signat - 6/99 [a llapis]; petja 30 x 38,5 cm, paper 37 x 53; cat. P-194

Gonçalves Durao, Carlos (Mantengas, Portugal 1953)

Obradorio, 1998; calcografia (punta seca), signat - 42/75 [a llapis]; paper BFK RIVES, 52,5 x 91 cm; cat. P-156

Gortchakova, Eugenia (Rússia)

Lichtungen V, 1996; calcografia, signat - 5/30 [a llapis]; petja 12 x 15 cm, paper 25 x 20 cm; cat. P-135

Kanaya, Asami (Yokohama-Shi, Japó)

An octave, 1996; calcografia, signat - 2/20 [a llapis]; paper Newtrality, 90,5 x 58 cm; cat. P-130

Kuroyanagi, Masataka (Inagi, Japó)

Words, 1998; calcografia, signat - H.C. [a llapis]; petja 89 x 60 cm, paper 105,5 x 73 cm; cat. P-152

Maestro Moratinos, Mariano (Madrid 1946)

S/T, 1978; serigrafia s/paper "Modigliani" 200 gr, 24 x 34,5 cm; cat. P-330

Miró Bravo, Antoni (Alcoi 1944)

Cossos, 57/75, 1973-76; litografia, 79,5 x 79 cm; P-183

Estimat Joan [carpeta], 1982; calcografia (aiguafort), signat - 36/99 [a llapis]; paper 66 x 50 cm; cat. P-211

Capsa de somnis [carpeta], *Els Consellaires*, 1986; calcografia (aiguafort), signat - 6/99 [a llapis]; petja 31,5 x 24 cm, paper 53,5 x 38 cm; cat. P-186

A Sanchis Guarnier [carpeta], 1984; calcografia (aiguafort), signat - 8/75 [a llapis]; petja 32 x 24,5 cm, paper 53 x 37 cm; cat. P-195

Col·leccionista USA, 1986; calcografia, signat - 28/30 [a llapis]; petja 32 x 24,5 cm, paper 77 x 57 cm; cat. P-84

Colom de pau, 1988; calcografia, signat - 28/30 [a llapis]; paper 24 x 33 cm; cat. P-87

Gala i acròbata, 1988; calcografia, signat - 28/30 [a llapis]; petja 33 x 24,5 cm, paper 77 x 57 cm; cat. P-86

Gertrude, 1988; calcografia, signat - 28/30 [a llapis]; petja 32 x 24,5 cm, paper 77 x 57 cm; cat. P-88

Home gris, 1988; calcografia, signat - 28/30 [a llapis]; paper 24 x 33 cm; cat. P-85

Espigalls, 1996; calcografia, signat - P.A. [a llapis]; petja 33 x 24,5 cm, paper 57,5 x 38 cm; cat. P-137

Montserrat, 1996; calcografia, signat - P.A. [a llapis]; petja 33 x 24,5 cm, paper 53 x 37 cm; cat. P-140

Ombra, 1996; calcografia, signat - P.A. [a llapis]; petja 33 x 24 cm; paper 73 x 53 cm; cat. P-138

Vell xiprer, 1996; calcografia, signat - P.A. [a llapis]; petja 33 x 24,5 cm, paper 53,3 x 37,8 cm; cat. P-139

Bon Presagi, 2000; serigrafia s/llenc, signat - P.T. 7/7 [a llapis]; 75,2 x 57,7 cm; cat. P-173

Serena, 2000; serigrafia s/llenc, signat - P.T. 7/7 [a llapis]; 58 x 78 cm; cat. P-174

Molina Verdú, Ramón (Monòver 1949)

Capsa de somnis [carpeta], 1986; calcografia (aiguafort), signat - 8/75 [a llapis]; petja 32 x 24 cm, paper 54 x 38,5 cm; cat. P-187

Mullor, Jesús (Alcoi 1956)

El meu mapa, 1998; calcografia, signat - P.A. [a llapis]; paper 62 x 75 cm; cat. P-145

Navarro, Cristina (Ceuta)

Capsa de somnis [carpeta], 1986; calcografia (aiguafort), signat - 8/75 [a llapis]; petja 32 x 24 cm, paper 53,5 x 38 cm; cat. P-188

Noriki, Saito (Kanagawa, Japó)

Ran ran ran..., 1998; calcografia, signat - A.P. [a llapis]; paper 76 x 105 cm; cat. P-154

Parra, Blas

Capsa de somnis [carpeta], 1986; calcografia (aiguafort), signat - 8/75 [a llapis]; petja 32 x 24 cm, paper 53,5 x 38 cm; cat. P-189

Pishy, Víctor (Ucraïna)

Por caminos de suerte, 1991; calcografia, signat - 2/12 [a llapis]; petja 50 x 64,5 cm, paper 62,5 x 77,5 cm; cat. P-122

Quintanilla, E.

Corazón peregrino, 2012; calcografia (gravat en relleu / zinc. Impressió per viscositat de tintes; signat - 89/110 [a llapis]; taca 20 x 20 cm, paper GRAVART 250 gr, 37 x 34,5 cm; cat. P-331

Rolin, Ángela (Rio de Janeiro, Brasil)

O tempo e suas marcas, 1998; calcografia, signat - P.A. [a llapis]; paper 37,5 x 79 cm; cat. P-148

Scavino, Alícia (Buenos Aires, Argentina)

Un ajo afrodisíaco..., 1995; litografia, signat - 8/50; petja 64 x 49 cm, paper 76 x 56,5 cm; cat. P-146

Serrano, Pablo (Crivillén, Terol, 1908 - Madrid 1985)

A Sanchis Guarnier [carpeta], 1984; calcografia (aiguafort), signat - 6/99 [a llapis]; petja 24 x 24 cm, paper 53 x 37,5 cm; cat. P-196

Sòria, Salvador (València 1915 - Benissa 2010)

A Sanchis Guarnier [carpeta], 1984; calcografia (aiguafort), signat - 6/99 [a llapis]; petja 24 x 24 cm, paper 53 x 37,5 cm; cat. P-197

Sosnowska Baldyga, Barbara (Lublín, Polònia)

W swietle iw cienu II, 1990; calcografia, signat - 4/20 [a llapis]; petja 49,4 x 30,2 cm, paper 71,3 x 50,6 cm; cat. P-136

Sugihara, Koichi (Barcelona)

Sensual Object -15, 1994; calcografia, signat - 1/7 [a llapis]; paper 76 x 57 cm; cat. P-125

Ueda Machidashi, Masaomi (Tòquio, Japó)

Swarm, 1998; calcografia, signat - 1/15 [a llapis]; petja 99,5 x 39,5 cm, paper 112,3 x 47,8 cm; cat. P-149

Valdés Blasco, Manuel (València 1942)

A Sanchis Guarnier [carpeta], 1984; calcografia (aiguafort), signat - 6/99 [a llapis]; petja 33 x 24,5 cm, paper 53,5 x 38 cm;; cat. P-198
[El fumador], s/a; calcografia, signat - 28/75 [a llapis]; petja 48 x 33 cm, paper 76 x 56 cm; P-359

Vento, Josep (València 1925 - Madrid 2005)

Estimat Joan [carpeta], 1982; calcografia (aiguafort), signat - 36/99 [a llapis]; petja 24 x 24 cm, paper 39,5 x 25,5 cm; cat. P-212

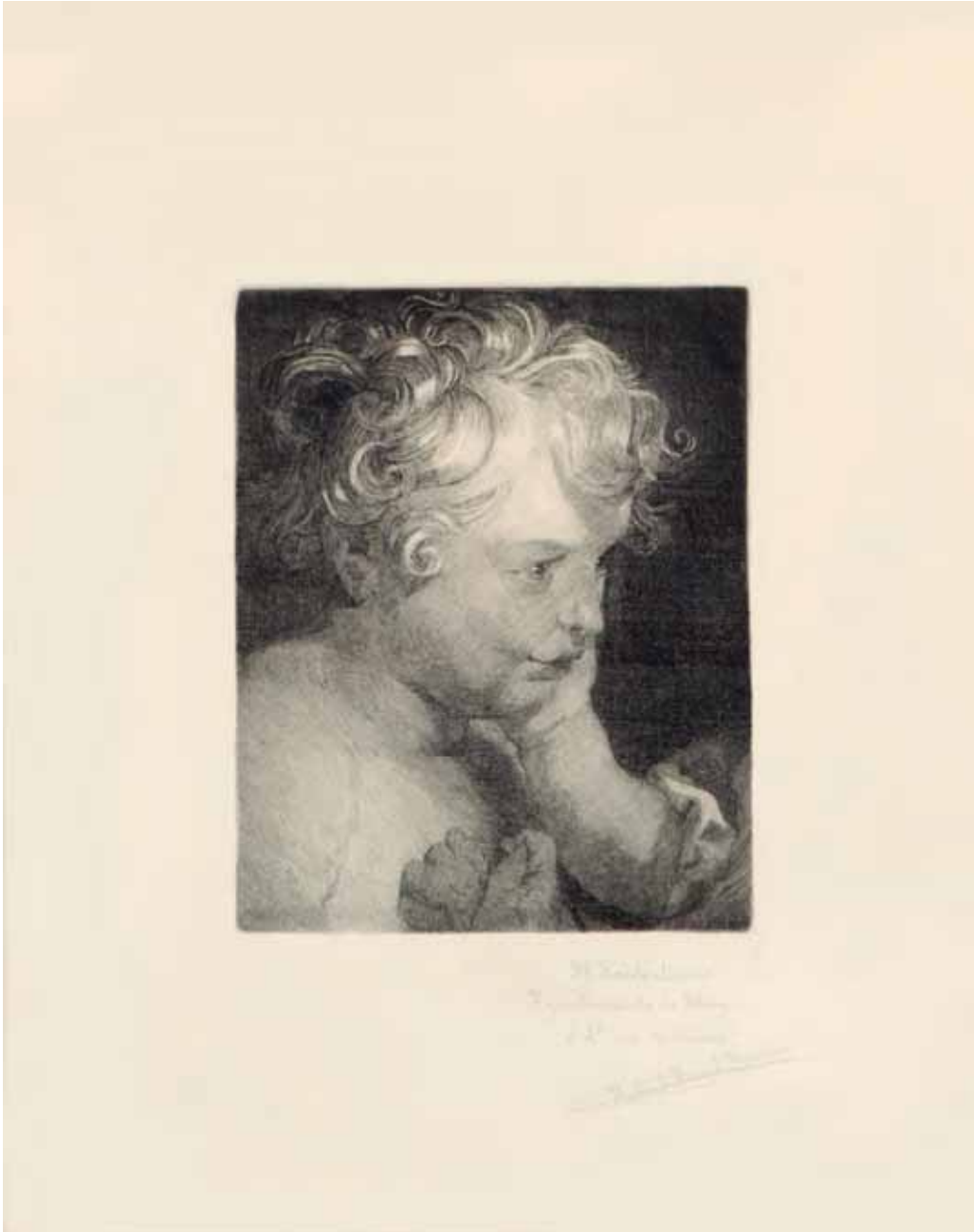
Warcenska, Bárbara (Polònia)

Las señales del tiempo, 1998; litografia, paper 70 x 100 cm; cat. P-147

Zamorano, Ricard (València 1924)

Estimat Joan [carpeta], 1982; calcografia (aiguafort), signat - 36/99 [a llapis]; petja 24 x 24 cm, paper 52,5 x 38,5 cm; cat. P-213

Rafael Aracil Ruescas



Xiquet pensatiu

ca. 1950; calcografia (aiguafort), signat i dedicat a l'Ajuntament d'Alcoi [a llapis];
petja 25 x 20 cm, paper 47,5 x 38,5 cm; cat. P-43

Enrique Bofí Planes



Vila d'Alcoi cap a l'any 1600
1992; calcografia, exemplar signat 50/275 [a llapis];
paper 62,5 x 89 cm; cat. P-253

Joan Genovés



Estimat Joan [carpeta]

1982; calcografia (aiguafort), signat - 36/99 [a llapis];
petja 21 x 32 cm, paper 38,5 x 53 cm; cat. P-210

DD.AA.: *Estimat Joan [carpeta]*



Rafael Armengol



Josep Azorín



Arcadi Blasco



Manuel Boix



Joan R. Castejón



Amadeu Gabino



Antoni Miró



Josep Vento



Ricard Zamorano

Ramón Molina Verdú



Capsa de somnis [carpeta]
1986; calcografia (aiguafort), signat - 8/75 [a llapis];
petja 32 x 24 cm, paper 54 x 38,5 cm; cat. P-187

Néstor Basterretxea



Sense títol

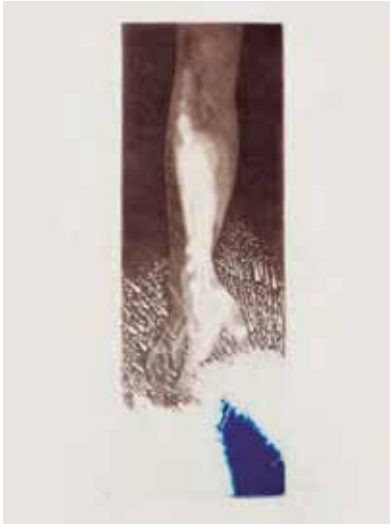
1990; serigrafia; 80 x 36 cm; cat. P-50

Josep Guinovart



A Sanchis Guarner [carpeta]
1984; calcografia (aiguafort), signat - 6/99 [a llapis];
petja 30 x 38,5 cm, paper 37 x 53; cat. P-194

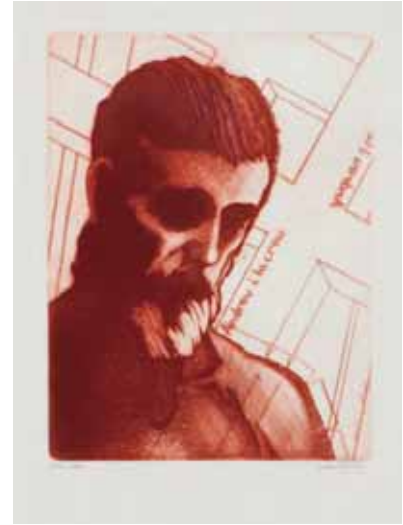
DD.AA.: A Sanchis Guarner [carpeta]



Manuel Boix



Joana Francés



Antoni Miró



Pablo Serrano



Salvador Sòria



Manolo Valdés

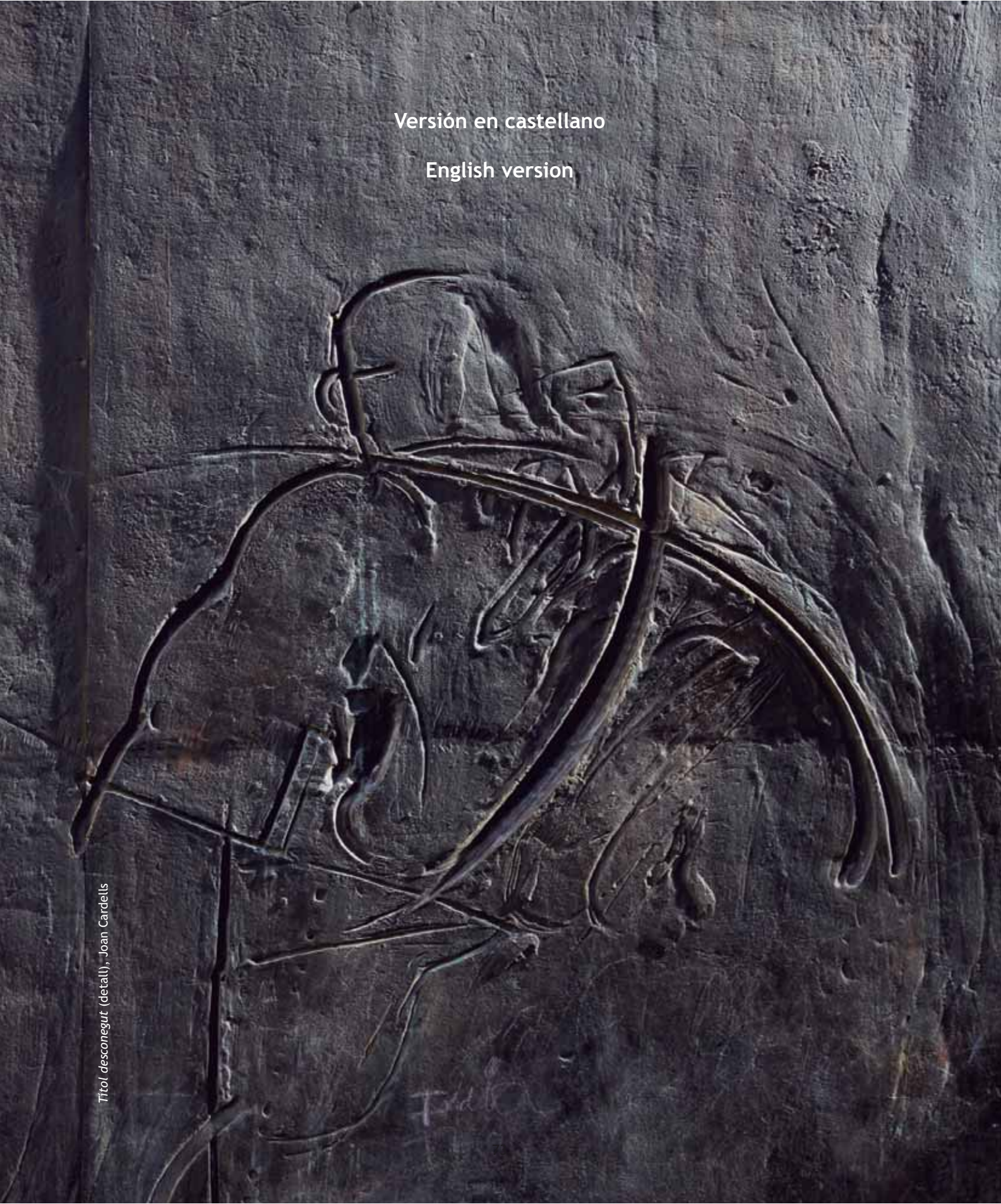
BIBLIOGRAFIA

- CLIMENT, R. (coord.) (2003). *La Ciudad de tu vida. Crónica de cincuenta años en la vida de Alcoy a través de la hemeroteca del periódico CIUDAD*. Gráficas Ciudad, S.A. Periódico Ciudad de Alcoy. Alcoi, 2003.
- ESPÍ VALDÉS. A. (1974). *Escultura y escultores en Alcoy*. Imp, La Victoria. Alcoi.
- REIG, M.; GRAU, P.; BERROCAL, E. (2008). *Patrimoni Alcoià*. Periódico Ciudad de Alcoy. Alcoi.
- SANUS, J.; MESTRE MOLTÓ, J. A.; COROMINAS I MADURELL, M. J. (1996). *I Mostra Biennal d'Art d'Alcoi*. Centre Cultural d'Alcoi (catàleg núm. 138). Alcoi.
- SANUS, J.; DE SANTI, F.; DE LA CALLE, R. (1998). *II Biennal d'Art d'Alcoi*. Centre Cultural d'Alcoi (catàleg núm. 156). Alcoi.
- SEGURA MARTÍ, J. M.; SANTAMARIA CUELLO, M. (2013). *Col·lecció d'Art de l'Ajuntament d'Alcoi. I. Catàleg de pintures. Del segle XVI a la dècada de 1930*. Centre Cultural Mario Silvestre (catàleg núm. 218). Alcoi.

Versión en castellano

English version

Títol desconegut (detall), Joan Cardells



Castellano

La cultura alcoyana continua dándonos motivos de satisfacción. Además de la labor de promoción de las artes plásticas que se ha llevado a cabo desde el Ayuntamiento en los últimos meses, estimulando el fomento de la pintura, la escultura y la plástica en general, el equipo técnico de Cultura y Patrimonio del Consistorio pone a disposición del público de Alcoy y también de visitantes esta nueva exposición, todo un hito para el patrimonio artístico que es de todos los alcoyanos y alcoyanas.

Si esta iniciativa para la puesta en valor de las obras artísticas propiedad del Ayuntamiento se iniciaba con una muestra excelente acompañada de un no menos destacado catálogo con las pinturas de etapa más antigua que conforman los fondos del Ayuntamiento, ahora continua el proyecto con otra, dedicada en este caso a la escultura y la obra gráfica de la Colección de Arte del Ayuntamiento de Alcoy.

Más allá del importantísimo valor cultural y patrimonial, en esta ocasión incorporaremos un nada despreciable sentido identitario, ya que muchas de las obras escultóricas que forman parte de esta catalogación lo son también de nuestro paisaje urbano y, por tanto, de las vivencias y experiencias de cada uno de nosotros. Arte al alcance del público, conviviendo con la ciudadanía e inmerso en la existencia de la ciudad.

Y junto a estos ya símbolos, una nueva evidencia de lo que ya conocíamos pero no siempre conscientemente: la gran riqueza de nuestros fondos artísticos. Esculturas y obra gráfica que reclaman abrirse paso y ser exhibidas como merecen para orgullo de vecinos y disfrute de foráneos. Es necesario seguir trabajando en este proyecto y no abandonar nunca el objetivo de corresponder al gran legado artístico de nuestra ciudad con una exposición permanente a su altura.

Contemplando conjuntamente las tres entregas de esta feliz iniciativa del Área de Cultura, pintura antigua y contemporánea, escultura y obra gráfica, podemos gozar admirando este vasto patrimonio artístico que es de todas y todos.

Antoni Francés Pérez
Alcalde de Alcoy

English

The culture in Alcoy continues giving us reasons for satisfaction. In addition to the efforts to promote the plastic arts which has been carried out by the Town City Council in recent months, stimulating the development of painting, sculpture and plastics in general, the Culture and Heritage technical team of the Consistory makes available to the public in Alcoy and also to visitors this new exhibition, a major milestone for the artistic heritage which belongs to all the citizens from Alcoy.

If this initiative to highlight the value of the artworks which belong to the Town City began with an excellent exhibition accompanied by a no less prominent catalogue with paintings of the oldest stage constituting the funds of the City, now the project continues with another exhibition, dedicated in this case to the sculpture and the graphic works of the Art Collection of the Town Council of Alcoy.

Beyond its extremely important cultural and heritage value, on this occasion we will incorporate a not inconsiderable identity sense, since many of the sculptures which are part of this catalogue are also part of our urban landscape and, therefore, they are also part of the lives and experiences of every one of us. Art accessible to the public, coexisting with the citizens and immersed in the existence of the city.

And together with these artworks, which are already symbols, a new evidence of what we already knew but we are not always conscious: the great wealth of our art collection. Sculptures and graphic works which claim to break through and be exhibited as they deserve for the pride of neighbours and the enjoyment of outsiders. It is necessary to continue working in this project and we must never abandon the target to correspond to the great artistic legacy of our city with a permanent exhibition which must be at its same height.

On gazing together the three installments of this successful initiative the Area of Culture, ancient and contemporary painting, sculpture and graphic works, we can enjoy admiring this vast artistic heritage which belongs to every one of us.

Antoni Francés Pérez
Mayor of Alcoy

Colección de Arte del Ayuntamiento de Alcoi. III. Catálogo de esculturas y obra gráfica.

Josep Maria Segura Martí - Miquel Santamaria Cuello

La Colección de Arte del Ayuntamiento de Alcoi ha reunido, a lo largo del tiempo, una variada muestra de esculturas de procedencia y autoría diversa. Partiendo de este carácter heterogéneo del conjunto, señalaremos en primer lugar que el grupo más destacado y mejor conocido son las obras integradas en monumentos y las diferentes esculturas que encontramos instaladas en espacios públicos de la ciudad. En cuanto al resto de obras, está formado por un reducido número de pequeñas esculturas que podemos ver en dependencias municipales, además de algunas que permanecen almacenadas.

El origen de esta colección son los fondos artísticos del denominado Museo de Arte, creado en 1945 por el Ayuntamiento de Alcoi y actualmente integrado en el área del Museo Arqueológico Municipal. La institución acogia mayormente obras pictóricas pero también se exhibían unas pocas esculturas—copias vaciadas en yeso— de artistas locales consagrados como Lorenzo Ridaura Gosálvez (Alcoi 1871 - Anna 1963) y José Pérez Pérez "Peresejo" (Barcelona 1887 - Alcoi 1978). Obras escultóricas, por cierto, que a lo largo de varias décadas han servido—y sirven— de modelo en las clases de dibujo que se imparten en la Escuela Municipal de Bellas Artes de Alcoi. Estas obras, muchas de ellas maltruchas por los traslados y por el paso de los años, forman un conjunto de notable valor artístico en la colección municipal aunque, paradójicamente, no se exponen al público.

Con el paso de los años el Ayuntamiento de Alcoi ha ido incorporando a su patrimonio artístico nuevas esculturas, algunas recibidas en donación o adquiridas a sus autores, y otras—principalmente monumentos— fruto de iniciativas de entidades o instituciones, siendo alguna de ellas, incluso, sufragada por subscripción popular. En la década de 1980 el Ayuntamiento de Alcoi recibió en donación tres esculturas; dos fueron obsequio de sus autores—Arcadi Blasco y Salvador Soria—, y fueron ubicadas en el jardín del Barranquet de Soler recientemente creado en esta populosa zona urbana. Otra obra singular, *L'Ocell*—de Eusebi Sempere—, donada por el industrial Lionel Grau Mullor, sería ubicada abriendo el puente de Fernando Reig, emblemático viaducto erigido mediada la década y que transformó el acceso sur de la ciudad.

La colección contiene esculturas de formato menor pero igualmente destacables, especialmente el bronce de asunto taurino—*El primer tumbo*—, obra de Mariano Benlliure y fechada en 1900, que hoy se expone en la Biblioteca Pública Municipal; fue un obsequio de la señora Josefina Pérez Pérez, hija del señor Carlos Pérez Barceló, acaudalado industrial alcoyano y líder del Partido Canalejista de Alcoi a inicios del siglo XX. En 1997 el Ayuntamiento de Alcoi encargó el cartel anunciador de la Fiesta de Moros y Cristianos al artista Manuel Boix, quien diseñó dicho cartel inspirándose en la escultura de bronce *Sant Jordiet* que el autor había creado previamente, y que fue adquirida por la municipalidad. Mucho más reciente es la donación de la señora Isabel Moltó Soler, quien en el año 2000 donó al Ayuntamiento dos copias de los bustos *El Esclavo* y *Venus de la selva* de Peresejo. El escultor Vicente Ferrero Molina, a finales de 2007 donó al Ayuntamiento una escultura modelada en altorrelieve titulada *Alegoría de Alcoi*, fundida en bronce, la cual es réplica de una pequeña placa situada en el pie de la obra *Alcoi al Trabajo* que se encuentra en la rotonda de la calle de Oliver y es obra del mismo autor. Para llegar al momento actual, citemos aquí que la colección de esculturas conserva una de las copias en bronce del boceto del monumento a *Mossén Cirilo*, obra de Mariano González, así como la pequeña escultura *Uno de cada*, de Josep Enric Grau, donada por el autor en 2011.

Algunas obras de mediano y pequeño tamaño se exponen en el vestíbulo de la planta principal de la Casa Consistorial. Allí encontramos los retratos del alcalde Agustín Albors y del diputado José Canalejas, que figuran en sendas lápidas dedicadas a su memoria y son obra de Lorenzo Ridaura. En este mismo espacio, podemos contemplar la escultura de Antoni Miró *Home amb flama* (1985) dedicada "a tots els alcoians morts en la defensa dels seus ideals"; del mismo autor es una placa, fundida en bronce en 1988, con un relieve y texto conmemorativo de la casa donde en 1873 se constituyó la Primera Internacional de Trabajadores. La placa tuvo que ser retirada de su

Art Collection of Alcoi Town Council. III. Catalogue of sculptures and graphic work.

Josep Maria Segura Martí - Miquel Santamaria Cuello

The Art Collection of Alcoi Town Council has gathered along the time, a varied selection of sculptures from diverse backgrounds and authorship. Having in mind the heterogeneous feature of this set, we must point out first that the most outstanding and best known group are the works integrated into monuments and the different sculptures which we can find installed in public spaces in the city. As for the rest of works, it is formed by a reduced number of small sculptures which we can see in municipal facilities, besides some works which remain stored.

The origin of this collection are the artistic funds of the so-called Art Museum, created in 1945 by the Town Council of Alcoi and nowadays integrated in the area of the Municipal Archaeological Museum. The institution housed mostly pictorial works but it also exhibited a few sculptures—emptied copies in plaster— from local established artists like Lorenzo Ridaura Gosálvez (Alcoi 1871—Anna 1963) also exhibited and José Pérez Pérez "Peresejo" (Barcelona 1887—Alcoi 1978). Sculptural works, by the way, which throughout several decades have served—and they are still serving—as a model in the drawing classes taught at the Municipal School of Fine Arts in Alcoi. These works, many of them damaged by transfers and by the passage of time, form a set of remarkable artistic value in municipal collection although, paradoxically, not exposed to the public.

The institution housed mostly paintings but a few—Copies sculptures cast in yeso— local artists like Lorenzo Ridaura Gosálvez (Alcoi 1871—Anna 1963) also exhibited and José Pérez Pérez "Peresejo" (Barcelona 1887—Alcoi 1978). Sculptures, incidentally, that over several decades have served as a model sirven—and drawing classes taught at the School of Fine Arts in Alcoi. These works, although many of them are damaged by the movings and by the passage of time, form a set of remarkable artistic value in the municipal collection although, paradoxically, they are not exposed to the public.

With the passing of the years the Town Council of Alcoi has been incorporating new sculptures to its artistic heritage, some of them received as a donation or acquired from their authors, and others—mainly monuments—are the result of initiatives of entities or institutions, being some of them, even, paid for by popular subscription. In the 1980s the Town Council of Alcoi received three sculptures as donations; two of them were a gift from their authors—Arcadi Blasco and Salvador Soria—, and they were located in the Barranquet de Soler garden recently established in this populous urban area. Another unique work, "L'Ocell"—by Eusebi Sempere— donated by the industrialist Lionel Grau Mullor, would be located in the opening of Fernando Reig bridge, emblematic viaduct erected in the mid 80's transforming the southern access of the city.

The collection contains sculptures of smaller but equally noteworthy format, especially the bullfighting matter bronze "The first fall", a work by Mariano Benlliure and dated in 1900, which nowadays is exhibited in the Municipal Public Library; it was a gift from Mrs. Josefina Pérez Pérez, Mr. Carlos Pérez Barceló's daughter, a local wealthy industrialist and leader of the Canalejas Party in Alcoi in the early twentieth century. In 1997 the Town Council of Alcoi commissioned the poster announcing the Moors and Christians feasts to the artist Manuel Boix, who designed the referred poster inspired by the bronze sculpture "Sant Jordiet" which the author had previously created, and which was acquired by the municipality. Much more recent is Mrs. Isabel Moltó Soler's donation, who in 2000 donated to the Town Council two copies of the busts "The Slave" and "Virgin of the Black Forest" by Peresejo. The sculptor Vicente Ferrero Molina, in late 2007, donated to the Town Council a modeled sculpture in high relief entitled "Allegory of Alcoi", cast in bronze, which is a replica of a small plate located at the foot of the work "Alcoi to Working" which is located in the roundabout in Oliver street and it is a work of the same author. In order to arrive to the present time, we must quote here that the collection of sculptures has got one of the copies in bronze of the sketch of the monument to Mossén Cirilo, a work by Mariano González, as well as the small sculpture "Uno de cada", by Josep Enric Grau, donated by the author in 2011.

ubicación primigenia, un edificio de la calle Forn del Vidre que acabó en ruinas, y el Ayuntamiento la ha cedido en calidad de depósito temporal al sindicato CNT, que la expone en su sede de la calle Sant Vicent Ferrer.

Escultura urbana

Las esculturas y monumentos artísticos que actualmente encontramos en espacios públicos de Alcoy, cuyo número apenas supera las veinte obras, deben su existencia a iniciativas ciudadanas e institucionales, pero el catálogo de esculturas urbanas cuenta también con obras donadas por particulares. En determinadas ocasiones resulta difícil asegurar si la propiedad de un determinado monumento u obra de arte de las que contemplamos en un espacio urbano es pública o privada, aunque en la mayoría de los casos la tutela de este singular patrimonio que se expone en plazas y calles, con el tiempo, acaba siendo asumida por Ayuntamiento. Por este motivo es posible que en el presente catálogo de esculturas se haya incluido alguna obra que, en puridad, no sea de titularidad municipal.

Estas manifestaciones concretas de arte urbano sintetizan las inquietudes y la sensibilidad cultural de quienes los promovieron. El elenco de escultores cuyas obras forman parte de monumentos dedicados a personalidades o instituciones y que se exponen en las vías urbanas de Alcoy, registra una nómina en la que figuran —por orden cronológico de sus obras— los nombres de Fernando Cabrera Cantó, Juan Masiá Doménech, Miguel Torregrosa, José Pérez Pérez “Peresejo”, Vicente Ferrero Molina, Vicente Agulló, Ismael Belda, Pepe Gonzalvo, Mariano González Beltrán, José Candela Vicedo, Antoni Miró y Francisco Sempere Gisbert. Los artistas cuyas esculturas se muestran en espacios públicos son —también por orden cronológico— Francisco Monllor Sánchez, Francisco Alberich, Salvador Soria, Eusebi Sempere, Joan Cardells y Andreu Alfaro. A esta relación de obras de titularidad pública hay que sumar otras que pertenecen a instituciones y entidades: el friso metálico instalado en la fachada del Hotel Reconquista, de 200 metros cuadrados de superficie, obra del escultor aragonés Pepe Gonzalvo; la escultura titulada *L'Ocell*, de Antoni Miró, que en 2000 la Caja de Ahorros del Mediterráneo instaló en el Parterre; y también dos obras propiedad de la Universitat Politècnica de València, ambas ubicadas en el Campus de Alcoi: la escultura metálica titulada igualmente *Ocell*, de Joan Llaveria Arasa, en la plaza de Ferrándiz y Carbonell, y la pequeña escultura *Estela* de Néstor Basterretxea, fechada en 1975, que recientemente se emplaza en los accesos al nuevo edificio que acoge el pabellón polideportivo y otras dependencias universitarias.

El monumento público con mayor antigüedad es el que Alcoy dedicó en 1905 a Miguel de Cervantes con ocasión del III Centenario de la publicación del Quijote y sigue ubicado en el paseo que lleva su nombre. El proyecto es obra del arquitecto Vicente J. Pascual Pastor, y el busto del ilustre escritor fue modelado por Fernando Cabrera Cantó.

Con los años, la ciudad fue incorporando a su patrimonio cultural estos monumentos y esculturas artísticas, e incluso en la década de los 80 una iniciativa surgida de varios artistas de la localidad pretendía crear un Museo de Escultura Urbana. De hecho, desde el gobierno municipal se impulsó esta idea, y en tres de las esculturas que se instalaron en aquellos años en las vías públicas: Arcadi Blasco (1985), Salvador Soria (1985) y Eusebi Sempere (1987), aparece junto a ellas una placa con el texto MUSEU D'ESCULTURA D'ALCOI / COL·LECCIÓ PÚBLICA MUNICIPAL / EXM. AJUNTAMENT D'ALCOI. Otros artistas de renombrada fama fueron invitados a exponer de forma permanente alguna de sus obras en espacios urbanos de la ciudad, como es el caso de la escultura metálica *Donant-li voltes* (1988), de Andreu Alfaro, que se instaló en 1997 en el Parc de Cantagallet (un emplazamiento que nunca satisfizo a su autor); y de 1989 es el relieve de bronce que Joan Cardells creó para ser integrado en el monumento —inspirado en un partidiro de aguas— que durante unos años conocimos en la Plaça d'Espanya, diseño del arquitecto Vicente Manuel Vidal. Actualmente la obra de Cardells se expone, inadecuadamente y fuera de todo contexto, en el jardín del antiguo Sindicato (l'Alameda). En este apartado habría que incluir la escultura metálica de Amadeu Gabino, adquirida por el Ayuntamiento a su autor en 1985, que nunca llegó a instalarse y que, muy recientemente, ha encontrado ubicación en las dependencias municipales del espacio Àgora.

Some works of medium and small size are exhibited in the lobby of the main floor of the Town Hall. There we can find the portraits of the mayor Agustín Albornoz and of the deputy José Canalejas, which appear in their respective headstones dedicated to their memory and they are the work of Lorenzo Ridaura. In this same space, we can contemplate Antoni Miró's sculpture "Man with flame" (1985) dedicated "to all the people from Alcoy who were killed in defense of their ideals"; there is a plate by the same author, cast in bronze in 1988, with a relieve and a memorial text of the house where in 1873 the First Workers International was constituted. The plate had to be withdrawn from its original location, a building in Forn del Vidre street which ended in ruins, and the Town Council has ceded it as a temporary deposit to the CNT union, which exhibits it at its headquarters in Sant Vicent Ferrer street.

Urban Sculpture

The sculptures and artistic monuments which we can see nowadays in public spaces in Alcoy, whose number is just over twenty works, owe their existence to citizenship and institutional initiatives, but the catalogue of urban sculptures also includes works donated by private owners. In certain cases it is difficult to ascertain whether the ownership of a particular monument or work of art which we contemplate in an urban space is public or private, although in most cases the guardianship of this unique heritage exhibited in squares and streets, over time, ends up being assumed by the Town Council. It is therefore possible that this catalogue of sculptures had included some work though, strictly speaking, is not municipally owned.

These specific manifestations of urban art synthesize the restlessness and the cultural sensitivity of those who promoted them. The cast of sculptors whose works are dedicated to personalities or institutions, and which are exhibited on urban streets of Alcoy, registers a list where —following the chronological order of their works— the names of Fernando Cabrera Cantó, Juan Masiá Doménech, Miguel Torregrosa, José Pérez Pérez “Peresejo”, Vicente Ferrero Molina, Vicente Agulló, Ismael Belda, Pepe Gonzalvo, Mariano González Beltrán, José Candela Vicedo, Antoni Miró and Francisco Sempere Gisbert appear. The artists whose sculptures are displayed in public spaces are —also in chronological order— Francisco Monllor Sánchez, Francisco Alberich, Salvador Soria, Eusebi Sempere, Joan Cardells and Andreu Alfaro. To this relationship of works of public ownership we must add other works which belong to institutions and entities: the metal frieze installed on the Hotel Reconquista facade, 200 square metres, designed by the sculptor Pepe Aragón Gonzalvo; the sculpture entitled "L'Ocell", by Antoni Miró, which in 2000 the Caja de Ahorros del Mediterráneo installed in the Parterre; and also two works owned by the Polytechnic University of Valencia, both located on the campus of Alcoi: the metal sculpture equally entitled "Ocell", by Joan Llaveria Arasa, in Ferrándiz and Carbonell square, and the small sculpture "Estela" by Néstor Basterretxea, dated in 1975, which has just been placed in the accesses to the new building hosting the sports pavilion and other university premises.

The public monument with greater seniority is the one which Alcoy dedicated to Miguel de Cervantes in 1905 on the occasion of the third anniversary of the publication of *El Quijote* and it is still located on the avenue bearing his name. The project was designed by the architect Vicente J. Pascual Pastor, and the famous writer's bust was modeled by Fernando Cabrera Cantó.

Over the years, the city has been incorporating these monuments and artistic sculptures to its cultural heritage and even in the 80s an initiative emerging from several local artists intended to create a Museum of Urban Sculpture. In fact, the municipal government promoted this idea, and a plate with the text MUSEU D'ESCULTURA D'ALCOI / COL·LECCIÓ PÚBLICA MUNICIPAL / EXM. AJUNTAMENT D'ALCOI appears next to three of the sculptures which were installed in those years on public roads: Arcadi Blasco (1985), Salvador Soria (1985) and Eusebi Sempere (1987).

Other artists of renowned fame were invited to exhibit permanently some of their works in urban areas of the city, as in the case of the metal sculpture "Donant-li voltes" (1988), by Andreu Alfaro, which was installed in 1997 in Cantagallet Park (a location which the author never liked); and

Los avatares de la política decidieron la instalación de un busto del general Miguel Primo de Rivera que desde los años 40 estuvo en los jardines de La Glorieta, obra cincelada sobre mármol por el escultor Peresejo. En 1976 —a iniciativa de la asociación España Hoy, con el apoyo de varias entidades— se inauguró un monumento con un busto del general Franco obra del escultor Vicente Ferrero; se emplazó en la entonces todavía denominada avenida del Generalísimo, junto a la fuente de la Estrella. Ambos monumentos fueron retirados del espacio público en noviembre de 1988, cumpliendo un acuerdo municipal de prescindir de los signos destacados de la dictadura, y también fueron retiradas las tres placas de bronce —obra del escultor Miguel Torregrosa— que rotulaban las avenidas del “Generalísimo” y de “José Antonio”, así como la de la “Plaza de España” que estaba presidida por el símbolo del régimen franquista.

En el catálogo de las esculturas urbanas el grupo más numeroso de obras son los monumentos dedicados a personalidades del mundo del arte y la cultura. El elenco de homenajeados, por orden cronológico, es el siguiente: Miguel de Cervantes (1905), Azorín (1973), Emilio Sala (1975), Fernando Cabrera (1976), Gonzalo Cantó (1978), Miguel Hernández (1978), Joan Valls (1989) y Ovidi Montllor (2012). Y en esta categoría se podría incluir la placa de bronce de la calle Echegaray, obra de Juan Masiá fechada en 1923, que incorpora el retrato del dramaturgo, así como la que ostenta la fachada de la casa natal del pintor Fernando Cabrera Cantó, cuyo retrato fue encargado al escultor Peresejo por iniciativa del periódico Ciudad, en 1966, para conmemorar el centenario del nacimiento del artista. También están los monumentos erigidos en memoria de destacados personajes de la localidad: al industrial Adolfo Bernabeu —monumento levantado en 1957 en el Parterre, por iniciativa de la delegación comarcal de sindicatos; el busto a Mossén Josep, obra fechada en 1947 del escultor Miguel Torregrosa, fundido en los talleres locales de Vicente Miró, a iniciativa del Colegio Salesiano y que ahora encontramos en el espacio central de la plaza homónima, mientras que en su anterior emplazamiento se ha situado el nuevo monumento *Alcoy a Don Bosco* (2010); el monumento a Mossén Cirilo Tormo —instalado en 2004 e impulsado por el Rotary Club Alcoy, con aportaciones populares— así como la lápida que desde la Asociación de Vecinos Viaducto se le dedicó en 1992 al médico Gonzalo Salvador Llácer “Cardona”, que incorpora el bronce de su retrato modelado por el escultor Ismael Belda.

En los años veinte y cincuenta del siglo XX el escultor Peresejo proyectó respectivamente dos monumentos a San Jorge, patrono de la ciudad, aunque la iniciativa no llegó a prosperar. Finalmente la Asociación de San Jorge abanderó una subscripción popular que hizo posible materializar la colosal escultura metálica del santo encargada a José Gonzalvo, emplazada en 1983 en la plaza de la Constitución. Por otra parte, en 1966, en el edificio de viviendas que forma chaflán de El Camí con la calle de Cavaller Merita, se instalaron dos esculturas de Peresejo, representando una de ellas a San Jorge y la otra al propio artista. De Peresejo es también un San Jorge cincelado sobre mármol, de influencias a lo Donatello, que preside una de las hornacinas de la fachada del templo parroquial de Santa María, y la colosal escultura de la imagen de la Purísima Concepción que desde 1927 corona el edificio de la Font Roja.

Alcoy cuenta con dos monumentos al Trabajo: el ofrecido por el Colegio Oficial de Peritos e Ingenieros Técnicos Industriales de Alicante e instalado en 1973 en el Passeig Ovidi Montllor, y también el que desde 2007 se sitúa en la rotonda de las calles Oliver y Santa Rosa. La placeta de la Creu Roja está presidida por un sencillo monumento dedicado al Voluntario de la Cruz Roja; una rotonda del barrio de la Zona Nord ostenta un singular monumento al Agente Comercial, instalado en 2003, y en la placeta del Fossar, junto a los bustos de Azorín y Joan Valls, encontramos el retrato en bronce de Santa Joaquina de Vedruna, en cuyo pedestal reza el texto “Alcoy a las Carmelitas”, colegio junto a cuyo acceso se ubica.

Con referencia al estado de conservación de estos monumentos y esculturas, debemos reconocer que algunas obras necesitan ser restauradas. La falta de mantenimiento, agravado por agresiones vandálicas y pintadas, está diezmando este singular y delicado patrimonio. En otros casos, la dejadez de la administración municipal ha relegado al olvido alguna de estas esculturas. A modo de ejemplo, el monumento a Gonzalo Cantó no ha sido repuesto en su lugar después de las obras de

the bronze relief by Joan Cardells created in 1989 to be integrated into the monument —inspired in a divider of waters— which for some years we could see at Espanya square, designed by the architect Vicente Manuel Vidal. Nowadays Cardells's work is exposed, inappropriately and out of any context, in the ancient Union garden (l'Alameda). In this section we should include the metal sculpture by Amadeu Gabino, acquired by the Town Council to its author in 1985, which was never installed and which, very recently, has been located in the municipal premises of the Àgora space.

The avatars of politics decided to install a bust of the General Miguel Primo de Rivera which, since the 40s was located in La Glorieta gardens, work carved on marble by the sculptor Peresejo. In 1976 a monument with a bust of the General Franco, made by the sculptor Vicente Ferrero, was inaugurated —act organized by the initiative of España Hoy association, with the support of various entities—; it was located in Generalísimo avenue, near the Star fountain. Both monuments were removed from the public space in November 1988, fulfilling a municipal agreement to dispense with the outstanding signs of the dictatorship, and the three bronze plates —a work made by the sculptor Miguel Torregrosa— which labeled “Generalísimo” and “José Antonio” avenues as well as “Plaza de España”, which was topped by the symbol of the Franco regime, were also removed.

In the catalogue of urban sculptures the most numerous group of works are the monuments dedicated to personalities from the world of art and culture. The cast of honorees, in chronological order, is as follows: Miguel de Cervantes (1905), Azorín (1973), Emilio Sala (1975), Fernando Cabrera (1976), Gonzalo Cantó (1978), Miguel Hernández (1978), Joan Valls (1989) and Ovidi Montllor (2012). And in this category we could include the bronze plate in Echegaray street, work made by Juan Masiá dated in 1923, containing the portrait of the playwright, as well as the one in the facade of the painter Fernando Cabrera Cantó's birth house, whose portrait was tasked to the sculptor Peresejo at the initiative of the newspaper Ciudad, in 1966, to commemorate the centenary of the artist's birth. There are also monuments erected in memory of local prominent characters: to the industrialist Adolfo Bernabeu —a monument erected in 1957 in the Parterre, at the initiative of the regional delegation of trade unions; the bust to Mossén Josep, dated in 1947 by the sculptor Miguel Torregrosa, cast in Vicente Miró's local workshops, at the initiative of the Salesian School and which we can nowadays see in the central space of the homonymous square, whereas the new monument *“Alcoy a Don Bosco”* (2010) has been located in its previous location; the monument to Mossén Cirilo Tormo —installed in 2004 and promoted by the Rotary Club Alcoy, with popular contributions— as well as the tombstone which was dedicated in 1992 to the doctor Gonzalo Salvador Llácer “Cardona” by the Asociación de Vecinos Viaducto which consists of the bronze of his modeled portrait by the sculptor Ismael Belda.

In the twenties and fifties of the twentieth century the sculptor Peresejo projected respectively two monuments to Saint. George, patron of the city, although the initiative did not prosper. Finally San Jorge Association organized a popular subscription which made possible materialize the colossal metal sculpture of the saint tasked to José Gonzalvo, located in 1983 in the Constitución square. Moreover, in 1966, two sculptures by Peresejo, one representing San Jorge and the other one representing the artist himself, were installed in the building of flats forming chamfer in the intersection of El Camí and Cavaller Merita streets. An image of San Jorge carved on marble, with influences from Donatello, which presides over one of the vaulted niches of the facade of Santa María's parochial temple was made by Peresejo and the colossal sculpture of the image of the Immaculate Conception, which crowns the Font Roja building from 1927 was made by Peresejo too.

Alcoy boasts two monuments to Work: the one offered by the College of Experts and Technical Industrial Engineers of Alicante which was installed in 1973 in Ovidi Montllor avenue, and also the one located in the rotonda of Oliver and Santa Rosa streets in 2007. The Creu Roja square is chaired by a simple memorial dedicated to the Red Cross Volunteer; a roundabout in the Zona Nord neighbourhood boasts a unique monument to the Commercial Agent, installed in 2003, and in the Fossar square, next to the busts of Azorín and Joan Valls, we can find the bronze portrait of Santa Joaquina de

reurbanización de la plaza que lleva el nombre de este poeta alcoyano. En el otro plato de la balanza, debemos valorar favorablemente la reposición de las letras de bronce que habían sido sustraídas del monumento a Cervantes.

Antes de finalizar la relación de monumentos urbanos, y aunque en el caso que ahora comentamos la obra está carente de atributos artísticos, hay que hacer mención al pedestal que ostenta una antigua locomotora de vapor del ferrocarril de Alcoy a Gandia. El monumento se erigió en 1972 en los terrenos que antaño había ocupado la denominada Estació de Baix, y constituye un singular homenaje en recuerdo a este tren que realizó su último viaje en 1969.

No habríamos de concluir sin hacer una mención a las esculturas que presiden diferentes panteones del Cementerio Municipal, en los que podemos admirar la belleza de obras vinculadas con el modernismo, especialmente las del escultor alcoyano Lorenzo Ridaura, y una escultura del valenciano Eugenio Carbonell.

Obra gráfica

Se considera obra gráfica original al resultado de un proceso de estampación mediante una prensa o tórculo, realizado bajo la directa intervención del artista, a partir de una plancha original (madera, cobre, zinc, etc.) en la que el artista ha realizado incisiones para contener la tinta que se fijará al papel. Para ser reconocidos como originales, cada prueba o ejemplar de obra gráfica, estampada o impresa, habitualmente sobre papel, debe llevar la firma del artista, una indicación del total de la edición y el número de serie de la misma.

Aguafuerte, litografía, xilografía, serigrafía, etc., son alguna de las diferentes técnicas utilizadas para la estampación de obras gráficas que encontramos en la Col·lecció d'Art de l'Ajuntament d'Alcoi, cuyo catálogo agrupa un número aproximado de 60 obras, en el que figuran varias carpetas de grabados como la serie "Capsa de somnis" (1986), y dos más dedicadas a personalidades del mundo de la cultura, como es el caso de "Estimat Joan" (1982) en homenaje a Joan Fuster, y "A Sanchis Guarnier" (1984), formadas por 8 láminas grabadas por diferentes artistas (Rafael Armengol, José Azorín, Arcadi Blasco, Manuel Boix, Joan Castejón, Joana Francés, Amadeu Gabino, Joan Genovés, Josep Guinovart, Pablo Serrano, Salvador Soria y Manolo Valdés, entre otros). Estas ediciones fueron coordinadas y editadas por Antoni Miró, artista del que la colección de arte municipal conserva diferentes grabados, además de dos serigrafías sobre lienzo, alguno de los cuales son obsequios al Centre Cultural Mario Silvestre y al Ayuntamiento de Alcoy.

En las dos convocatorias de la Mostra Biennal d'Art de los años 1996 y 1998, el Ayuntamiento de Alcoy adquirió 44 obras sobre papel de artistas de diferentes países, entre las cuales figuran algunas obras realizadas con diferentes técnicas del grabado.

El presente catálogo se cierra, en el momento actual, con una colección de 37 planchas de cobre con grabados de estampas religiosas de los siglos XVIII y XIX, entre las que merece ser destacada una plancha del grabador alcoyano Francisco Cabrera, y otra del grabador Francisco Jordán (natural de Muro de Alcoy), ambas con advocaciones de tema local. En esta singular muestra figuran planchas con las imágenes de patronos y santos protectores de Alicante, Alcoy, Elche, Santa Faz, Valencia, Xirivella, etc., firmadas por los grabadores J. Mas, F. Larrosa, V. Peleguer, M. Mora, N. Sanchis, Castro y Rocafort.

Vedruna, and on its pedestal the text says "Alcoy to the Carmelitas", referring to the school next to its location.

With reference to the state of preservation of these monuments and sculptures, we must recognize that some works need to be restored. The lack of maintenance, aggravated by vandalic and graffiti attacks, is decimating this unique and delicate heritage. In other cases, the sloppiness of the municipal administration has relegated to oblivion some of these sculptures. For example, the monument to Gonzalo Cantó has not been relocated to its place after the redevelopment works made in the square bearing the name of this local poet. On the other hand, we must favorably assess the replenishment of the bronze letters which had been stolen from the monument to Cervantes.

Before finalizing the list of urban monuments, and although the work we are going to comment now is lacking in artistic attributes, we must mention the pedestal holding an ancient steam locomotive of the railway from Alcoy to Gandia. The monument was erected in 1972 in the grounds where the so-called Estació de Baix was located yesteryear, and it constitutes a singular tribute in memory of this train which made its last trip in 1969.

We cannot conclude without mentioning the sculptures presiding different pantheons in the Municipal Cemetery, where we can admire the beauty of works associated with modernism, especially the works by the local sculptor Lorenzo Ridaura, and one sculpture by Eugenio Carbonell from Valencia.

Graphic work

An original graphic work is considered the result from a stamping process using a press or a screw press, performed under the direct intervention of the artist, from an original plate (wood, copper, zinc, etc.) where the artist has made incisions in order to contain the ink which will be fixed to the paper. In order to be recognized as original, each test or exemplar of graphical, stamped or printed work, usually on paper, must contain the artist's signature, an indication of the total of the edition and the serial number.

Etching, lithograph, woodcut, silkscreen, etc., are some of the different techniques used for stamping the graphic works which we can find in the Col·lecció d'Art de l'Ajuntament d'Alcoi, whose catalogue groups together an approximate number of 60 works, which contains several folders of engravings as the series "Capsa of somnis" (1986), and two more dedicated to personalities of the world of culture, as in the case of "Estimat Joan" (1982) in tribute to Joan Fuster, and "Sanchis Guarnier" (1984), formed by 8 laminae engraved by different artists (Rafael Armengol, José Azorín, Arcadi Blasco, Manuel Boix, Joan Castejón, Joana Francés, Amadeu Gabino, Joan Genovés, Josep Guinovart, Pablo Serrano, Salvador Soria and Manolo Valdés, among others). These editions were coordinated and edited by the artist Antoni Miró. The municipal art collection retains different engravings by Antoni Miró, as well as two silkscreen on canvas, some of which are gifts to Mario Silvestre Cultural Centre and to the Alcoy Town Council.

In the two calls for the Mostra Biennal d'Art in 1996 and 1998 the Town Council of Alcoy acquired 44 works on paper by artists from different countries, among which there are some works made with different techniques of engraving.

The present catalogue is closed, at the present moment, with a collection of 37 copper plates with engravings of religious prints of the eighteenth and nineteenth centuries, among which both a plate by the local engraver Francisco Cabrera, and another one by the engraver Francisco Jordan (born in Muro de Alcoy), deserve to be highlighted, both with advocations of local theme. In this unique sample there are plates with images of patronos and saints of Alicante, Alcoy, Elche, Santa Faz, Valencia, Xirivella, etc., signed by the engravers J. Mas, F. Larrosa, V. Peleguer, M. Mora, N. Sanchis, Castro and Rocafort.



Al·legoria a Sant Jordi, Vicente Ferrero Molina

